

**ВНЕСЕНИЕ ИЗМЕНЕНИЙ В ГЕНЕРАЛЬНЫЙ ПЛАН
ГОРОДСКОГО ОКРУГА ДОЛГОПРУДНЫЙ
МОСКОВСКОЙ ОБЛАСТИ ПРИМЕНИТЕЛЬНО К
ЧАСТИ НАСЕЛЕННОГО ПУНКТА Г. ДОЛГОПРУДНЫЙ**

МАТЕРИАЛЫ ПО ОБОСНОВАНИЮ

ТОМ I

**«Планировочная и инженерно-транспортная организация территории.
Социально-экономическое обоснование»**



КОМИТЕТ ПО АРХИТЕКТУРЕ И ГРАДОСТРОИТЕЛЬСТВУ
МОСКОВСКОЙ ОБЛАСТИ

Государственное автономное учреждение Московской области
«Научно-исследовательский и проектный институт градостроительства»
(ГАУ МО «НИиПИ градостроительства»)

143960, Московская область, г. Реутов, проспект Мира, д. 57, помещение III, тел: +7 (495) 242 77 07, niipi@mosreg.ru

Договор № 570-2025-Э от 17.12.2025

**ВНЕСЕНИЕ ИЗМЕНЕНИЙ В ГЕНЕРАЛЬНЫЙ ПЛАН
ГОРОДСКОГО ОКРУГА ДОЛГОПРУДНЫЙ
МОСКОВСКОЙ ОБЛАСТИ ПРИМЕНИТЕЛЬНО К
ЧАСТИ НАСЕЛЕННОГО ПУНКТА Г. ДОЛГОПРУДНЫЙ**

МАТЕРИАЛЫ ПО ОБОСНОВАНИЮ

ТОМ I

**«Планировочная и инженерно-транспортная организация территории.
Социально-экономическое обоснование»**

Руководитель мастерской

П.С. Богачев

Заместитель начальника отдела

Н.В. Макаров

Состав материалов
Внесения изменений в генеральный план городского округа Долгопрудный
Московской области применительно к части населенного пункта г. Долгопрудный

№	Наименование документа
	Утверждаемая часть
1	<i>Положение о территориальном планировании.</i>
2	<i>Графические материалы (карты)</i>
2.1	Карта границ населённых пунктов, входящих в состав городского округа Долгопрудный Московской области применительно к части населенного пункта г. Долгопрудный
2.2	Карта функциональных зон городского округа Долгопрудный Московской области применительно к части населенного пункта г. Долгопрудный
3	<i>Приложение. Сведения о границе населенного пункта, которые должны содержать графическое описание местоположения границы населенного пункта, перечень координат характерных точек этих границ в системе координат, используемой для ведения Единого государственного реестра недвижимости, подготовленные в соответствии с приказом Росреестра от 26.07.2022 №П/0292 (материалы в электронном виде)</i>
	Материалы по обоснованию
4	<i>ТОМ I. «Планировочная и инженерно-транспортная организация территории. Социально-экономическое обоснование»</i>
4.1	Текстовая часть
4.2	Графические материалы (карты)
4.2.1	Карта размещения городского округа Долгопрудный в устойчивой системе расселения Московской области применительно к части населенного пункта г. Долгопрудный
4.2.2.	Карта существующего использования территории в границах городского округа Долгопрудный Московской области применительно к части населенного пункта г. Долгопрудный
4.2.3	Карта планируемого развития инженерных коммуникаций и сооружений в части объектов федерального и регионального значения в границах городского округа Долгопрудный Московской области применительно к части населенного пункта г. Долгопрудный
4.2.4	Карта планируемого развития транспортной инфраструктуры в части объектов федерального и регионального значения в границах городского округа Долгопрудный Московской области применительно к части населенного пункта г. Долгопрудный
4.2.5	Карта зон с особыми условиями использования территории в границах городского округа Долгопрудный Московской области применительно к части населенного пункта г. Долгопрудный
4.2.6	Карта границ земель лесного фонда с отображением границ лесничеств и лесопарков на территории городского округа Долгопрудный Московской области применительно к части населенного пункта г. Долгопрудный
4.2.7	Карта границ земель сельскохозяйственного назначения с отображением особо ценных сельскохозяйственных угодий и мелиорируемых земель в границах городского округа Долгопрудный Московской области применительно к части населенного пункта г. Долгопрудный
5	<i>ТОМ II. «Охрана окружающей среды»</i>
5.1	Текстовая часть
5.2	Графические материалы (карты)
5.2.1	Карта границ зон негативного воздействия существующих и планируемых объектов капитального строительства городского округа Долгопрудный Московской области применительно к части населенного пункта г. Долгопрудный

5.2.2	Карта существующих и планируемых особо охраняемых природных территорий, зон санитарной охраны источников питьевого водоснабжения, водоохраных зон, прибрежных защитных полос, береговых полос водных объектов, зон затопления и подтопления на территории городского округа Долгопрудный Московской области применительно к части населенного пункта г. Долгопрудный
6	<i>ТОМ III. «Объекты культурного наследия»</i>
6.1	Текстовая часть
6.2	Графические материалы (карта)
6.2.1	Карта границ территорий, зон охраны и защитных зон объектов культурного наследия на территории городского округа Долгопрудный Московской области применительно к части населенного пункта г. Долгопрудный
7	<i>ТОМ IV. «Основные факторы риска возникновения чрезвычайных ситуаций природного и техногенного характера» - сведения ограниченного доступа</i>
7.1	Текстовая часть
7.2	Графические материалы (карта)
7.2.1	Карта границ территорий, подверженных риску возникновения чрезвычайных ситуаций природного и техногенного характера и воздействия их последствий на территории городского округа Долгопрудный Московской области применительно к части населенного пункта г. Долгопрудный
8	<i>Материалы на электронном носителе</i>
8.1	Текстовые материалы в формате PDF; графические материалы в формате PDF/PNG

СОДЕРЖАНИЕ

ВВЕДЕНИЕ.....	8
1. АНАЛИЗ СОСТОЯНИЯ ТЕРРИТОРИИ.....	16
1.1 Общие сведения.....	16
1.2 Местоположение городского округа Долгопрудный Московской области применительно к части населенного пункта г. Долгопрудный в системе расселения Московской области	16
1.3 Состав функциональных зон.	17
2. ОБОСНОВАНИЕ ВЫБРАННОГО ВАРИАНТА ФУНКЦИОНАЛЬНО-ПЛАНИРОВОЧНОЙ ОРГАНИЗАЦИИ ТЕРРИТОРИИ НА ОСНОВЕ АНАЛИЗА ИСПОЛЬЗОВАНИЯ ТЕРРИТОРИЙ	20
2.1 Структура землепользования	20
2.2 Характеристики зон с особыми условиями использования территорий в случае, если установление таких зон требуется в связи с размещением планируемых объектов.....	20
3. СОЦИАЛЬНО-ЭКОНОМИЧЕСКОЕ РАЗВИТИЕ	25
3.1 Население и трудовые ресурсы.....	25
3.2 Развитие жилых территорий.....	25
3.3 Сезонное население и развитие территорий, предназначенных для ведения садоводства и огородничества	26
3.4 Социальная сфера	27
<u>3.4.1. Объекты социально-культурного и коммунально-бытового обслуживания федерального значения</u>	<u>27</u>
<u>3.4.2. Объекты социально-культурного и коммунально-бытового обслуживания регионального значения.....</u>	<u>27</u>
<u>3.4.3. Потребность в объектах социально-культурного и коммунально-бытового обслуживания местного значения</u>	<u>27</u>
3.5 Развитие территорий общественно-делового назначения	28
4. РАЗВИТИЕ ИНЖЕНЕРНОЙ ИНФРАСТРУКТУРЫ	29
4.1 Водоснабжение	29
<i>Существующее положение</i>	<i>29</i>
<i>Предложения по развитию</i>	<i>29</i>
4.2 Водоотведение	30
<i>Существующее положение</i>	<i>30</i>
<i>Предложения по развитию</i>	<i>30</i>
4.3 Теплоснабжение	31
<i>Существующее положение</i>	<i>31</i>
<i>Предложения по развитию</i>	<i>32</i>
4.4 Газоснабжение	32
<i>Существующее положение</i>	<i>32</i>
<i>Предложения по развитию</i>	<i>33</i>
4.5 Электроснабжение.....	33
<i>Существующее положение</i>	<i>33</i>
<i>Предложения по развитию</i>	<i>36</i>
4.6 Связь	38
4.7 Организация поверхностного стока	39
5. РАЗВИТИЕ ТРАНСПОРТНОЙ ИНФРАСТРУКТУРЫ	41
5.1 Внешний транспорт	42
<u>5.1.1 Железнодорожный транспорт</u>	<u>43</u>
<i>Существующее положение</i>	<i>43</i>

Планируемые мероприятия.....	43
<u>5.1.2 Рельсовый транспорт</u>	<u>44</u>
Существующее положение	44
Планируемые мероприятия.....	44
<u>5.1.3 Транспортно-пересадочные узлы.....</u>	<u>44</u>
Существующее положение	44
Планируемые мероприятия.....	Ошибка! Закладка не определена.
<u>5.1.4 Воздушный транспорт</u>	<u>44</u>
Существующее положение	44
Планируемые мероприятия.....	44
<u>5.1.5 Водный транспорт</u>	<u>45</u>
Существующее положение	45
Планируемые мероприятия.....	45
<u>5.1.6 Трубопроводный транспорт.....</u>	<u>45</u>
Существующее положение	45
Планируемые мероприятия.....	45
<u>5.1.7 Автомобильные дороги.....</u>	<u>45</u>
Существующее положение	45
Планируемые мероприятия.....	45
5.2 Транспортная инфраструктура в границах населенного пункта.....	45
<u>5.2.1 Автомобильные дороги и улично-дорожная сеть.....</u>	<u>45</u>
Существующее положение	45
Планируемые мероприятия.....	46
<u>5.2.2 Организация пешеходного и велосипедного движения</u>	<u>46</u>
Существующее положение	46
Расчет нормативной потребности.....	46
<u>5.2.3 Автомобильный транспорт</u>	<u>46</u>
Существующее положение	46
Планируемые мероприятия.....	46
<u>5.2.4 Сооружения и объекты для хранения и обслуживания транспортных средств</u>	<u>46</u>
5.2.4.1 Объекты для постоянного хранения индивидуальных автотранспортных средств	47
Существующее положение	47
Расчет нормативной потребности.....	47
5.2.4.2 Объекты технического сервиса автотранспортных средств	47
Существующее положение	47
Расчет нормативной потребности.....	47
5.2.4.3 Объекты топливозаправочного комплекса	47
Существующее положение	47
Планируемые мероприятия.....	47
<u>5.2.5 Общественный пассажирский транспорт</u>	<u>47</u>
Существующее положение	47
Планируемые мероприятия.....	48
6. ОЦЕНКА ВОЗМОЖНОГО ВЛИЯНИЯ ПЛАНИРУЕМЫХ ДЛЯ РАЗМЕЩЕНИЯ ОБЪЕКТОВ ЗНАЧЕНИЯ НА КОМПЛЕКСНОЕ РАЗВИТИЕ ЭТИХ ТЕРРИТОРИЙ	49
7. СВЕДЕНИЯ О ПЛАНИРУЕМЫХ ОБЪЕКТАХ ФЕДЕРАЛЬНОГО И РЕГИОНАЛЬНОГО ЗНАЧЕНИЯ ИЗ ДОКУМЕНТОВ ТЕРРИТОРИАЛЬНОГО ПЛАНИРОВАНИЯ ФЕДЕРАЛЬНОГО И РЕГИОНАЛЬНОГО ЗНАЧЕНИЯ.....	52
7.1 Сведения о планируемых объектах федерального значения (в актуальных редакциях).....	52
7.2 Сведения о планируемых объектах регионального значения (в актуальных редакциях).....	53

8. ФУНКЦИОНАЛЬНО-ПЛАНИРОВОЧНЫЙ БАЛАНС ТЕРРИТОРИЙ	57
9. ПРЕДЛОЖЕНИЯ ПО УСТАНОВЛЕНИЮ ГРАНИЦ НАСЕЛЕННЫХ ПУНКТОВ ГОРОДСКОГО ОКРУГА ДОЛГОПРУДНЫЙ МОСКОВСКОЙ ОБЛАСТИ ПРИМЕНИТЕЛЬНО К ЧАСТИ НАСЕЛЕННОГО ПУНКТА Г. ДОЛГОПРУДНЫЙ.....	58
ПРИЛОЖЕНИЕ 1. ПОТРЕБНОСТИ В ОБЪЕКТАХ МЕСТНОГО ЗНАЧЕНИЯ. АНАЛИЗ СУЩЕСТВУЮЩЕГО ПОЛОЖЕНИЯ.	59
ПРИЛОЖЕНИЕ 2. ФИНАНСОВО-ЭКОНОМИЧЕСКОЕ ОБОСНОВАНИЕ СТОИМОСТИ СТРОИТЕЛЬСТВА И РЕКОНСТРУКЦИИ ОБЪЕКТОВ РЕГИОНАЛЬНОГО ЗНАЧЕНИЯ СОЦИАЛЬНОЙ ИНФРАСТРУКТУРЫ.....	67
ПРИЛОЖЕНИЕ 3. ОБЪЕКТЫ ФЕДЕРАЛЬНОГО И РЕГИОНАЛЬНОГО ЗНАЧЕНИЯ. ПОТРЕБНОСТИ В ОБЪЕКТАХ МЕСТНОГО ЗНАЧЕНИЯ. ПРОЕКТНЫЕ ПРЕДЛОЖЕНИЯ.	68
ПРИЛОЖЕНИЕ 4. ПЕРЕЧЕНЬ УТВЕРЖДЁННОЙ ДОКУМЕНТАЦИИ ПО ПЛАНИРОВКЕ ТЕРРИТОРИЙ (ППТ) НА ТЕРРИТОРИИ ГОРОДСКОГО ОКРУГА ДОЛГОПРУДНЫЙ МОСКОВСКОЙ ОБЛАСТИ ПРИМЕНИТЕЛЬНО К ЧАСТИ НАСЕЛЕННОГО ПУНКТА Г. ДОЛГОПРУДНЫЙ.....	73
ПРИЛОЖЕНИЕ 5. ЗЕМЛИ СЕЛЬСКОХОЗЯЙСТВЕННОГО НАЗНАЧЕНИЯ.....	74
ПРИЛОЖЕНИЕ 6. СВЕДЕНИЯ О ПЛАНАХ И ПРОГРАММАХ КОМПЛЕКСНОГО СОЦИАЛЬНО-ЭКОНОМИЧЕСКОГО РАЗВИТИЯ.....	75
ПРИЛОЖЕНИЕ 7. ПЕРЕЧЕНЬ ЗЕМЕЛЬНЫХ УЧАСТКОВ, ВКЛЮЧАЕМЫХ В ГРАНИЦЫ НАСЕЛЕННЫХ ПУНКТОВ, В ОТНОШЕНИИ КОТОРЫХ КОМИТЕТОМ ЛЕСНОГО ХОЗЯЙСТВА МОСКОВСКОЙ ОБЛАСТИ ПРИНЯТО РЕШЕНИЕ В СООТВЕТСТВИИ С ФЕДЕРАЛЬНЫМ ЗАКОНОМ № 280-ФЗ ОТ 29.07.2017 «О ВНЕСЕНИИ ИЗМЕНЕНИЙ В ОТДЕЛЬНЫЕ ЗАКОНОДАТЕЛЬНЫЕ АКТЫ РОССИЙСКОЙ ФЕДЕРАЦИИ В ЦЕЛЯХ УСТРАНЕНИЯ ПРОТИВОРЕЧИЙ В СВЕДЕНИЯХ ГОСУДАРСТВЕННЫХ РЕЕСТРОВ И УСТАНОВЛЕНИЯ ПРИНАДЛЕЖНОСТИ ЗЕМЕЛЬНОГО УЧАСТКА К ОПРЕДЕЛЕННОЙ КАТЕГОРИИ ЗЕМЕЛЬ» И УТВЕРЖДЕНЫ АКТЫ ОБ ИЗМЕНЕНИИ ДОКУМЕНТИРОВАННОЙ ИНФОРМАЦИИ ГОСУДАРСТВЕННОГО ЛЕСНОГО РЕЕСТРА.	76

ВВЕДЕНИЕ

Внесение изменений в генеральный план городского округа Долгопрудный Московской области применительно к части населенного пункта г. Долгопрудный (далее – внесение изменений в генеральный план) подготовлено Государственным автономным учреждением Московской области «Научно-исследовательский и проектный институт градостроительства» (ГАУ МО «НИиПИ градостроительства») в соответствии с Распоряжением Комитета по архитектуре и градостроительству Московской области № 33РВ-1303 от 16.12.2025 на основании Договора № 570-2025-Э от 17.12.2025.

Состав документов генерального плана определен в соответствии со ст. 23 Градостроительного кодекса Российской Федерации.

В соответствии с частью 9 статьи 23 ГрК РФ предусматривает возможность установления законодательством субъектов Российской Федерации особенностей подготовки генерального плана:

- подготовка генерального плана городского округа может осуществляться применительно к отдельным населенным пунктам, входящим в состав городского округа, территориям городского округа за границами населенных пунктов без последующего внесения в генеральный план изменений, относящихся к другим частям территорий городского округа;

- генеральный план городского округа может не содержать карту планируемого размещения объектов местного значения городского округа. В этом случае такая карта подлежит утверждению местной администрацией в порядке, установленном нормативным правовым актом органа государственной власти субъекта Российской Федерации;

- положение о территориальном планировании вместо сведений о видах, назначении и наименованиях планируемых для размещения объектов местного значения городского округа, об их основных характеристиках, местоположении может содержать сведения о потребности в указанных объектах местного значения без указания их основных характеристик и местоположения.

Данные особенности установлены в статье 13 Закона Московской области от 07.03.2007 № 36/2007-ОЗ (ред. от 08.07.2021) «О Генеральном плане развития Московской области» (принят постановлением Мособлдумы от 21.02.2007 N 2/210-П).

Внесение изменений в генеральный план оформлено в соответствии с Приказом Минэкономразвития России от 09.01.2018 № 10 «Об утверждении Требований к описанию и отображению в документах территориального планирования объектов федерального значения, объектов регионального значения, объектов местного значения и о признании утратившим силу приказа Минэкономразвития России от 7 декабря 2016 г. № 793».

Во внесении изменений в генеральный план выделяются первая очередь (2032 год) и расчетный срок (2046 год).

Внесение изменений в генеральный план подготовлено в соответствии со следующими документами и нормативными правовыми актами (в актуальных редакциях):

- Градостроительный кодекс Российской Федерации;
- Водный кодекс Российской Федерации;
- Воздушный кодекс Российской Федерации;
- Лесной кодекс Российской Федерации;
- Земельный кодекс Российской Федерации;
- Федеральный закон от 25.10.2001 № 137-ФЗ «О введении в действие Земельного кодекса Российской Федерации»;
- Федеральный закон от 29.12.2004 № 191-ФЗ «О введении в действие Градостроительного кодекса Российской Федерации»;
- Федеральный закон от 04.12.2006 № 201-ФЗ «О введении в действие Лесного кодекса Российской Федерации»;

- Федеральный закон от 01.04.1993 № 4730-1 «О Государственной границе Российской Федерации»;
- Федеральный закон от 08.11.2007 № 257-ФЗ «Об автомобильных дорогах и о дорожной деятельности в Российской Федерации и о внесении изменений в отдельные законодательные акты Российской Федерации»;
- Федеральный закон от 10.01.2002 № 7-ФЗ «Об охране окружающей среды»;
- Федеральный закон от 31.03.1999 № 69-ФЗ «О газоснабжении в Российской Федерации»;
- Федеральный закон от 14.03.1995 № 33-ФЗ «Об особо охраняемых природных территориях»;
- Федеральный закон от 30.03.1999 № 52-ФЗ «О санитарно-эпидемиологическом благополучии населения»;
- Федеральный закон от 12.01.1996 № 8-ФЗ «О погребении и похоронном деле»;
- Федеральный закон от 25.06.2002 № 73-ФЗ «Об объектах культурного наследия (памятниках истории и культуры) народов Российской Федерации»;
- Федеральный закон от 26.03.2003 № 35-ФЗ «Об электроэнергетике»;
- Федеральный закон от 06.10.2003 № 131-ФЗ «Об общих принципах организации местного самоуправления в Российской Федерации»;
- Федеральный закон от 10.01.1996 № 4-ФЗ «О мелиорации земель»;
- Федеральный закон от 24.07.2002 № 101-ФЗ «Об обороте земель сельскохозяйственного назначения»;
- Федеральный закон от 07.12.2011 № 416-ФЗ «О водоснабжении и водоотведении»;
- Федеральный закон от 27.07.2010 № 190-ФЗ «О теплоснабжении»;
- Закон Российской Федерации от 21.02.1992 № 2395-1 «О недрах»;
- Федеральный закон от 23.02.1995 № 26-ФЗ «О природных лечебных ресурсах, лечебно-оздоровительных местностях и курортах»;
- Федеральный закон от 20.12.2004 № 166-ФЗ «О рыболовстве и сохранении водных биологических ресурсов»;
- Федеральный закон от 29.07.2017 № 280-ФЗ «О внесении изменений в отдельные законодательные акты Российской Федерации в целях устранения противоречий в сведениях государственных реестров и установления принадлежности земельного участка к определенной категории земель»;
- Постановление Правительства РФ от 11.03.2010 № 138 «Об утверждении Федеральных правил использования воздушного пространства Российской Федерации»;
- Распоряжение Правительства Российской Федерации от 30 декабря 2024 г. № 4153-р «О Генеральной схеме размещения объектов электроэнергетики до 2042 года»;
- Распоряжение Правительства Российской Федерации от 01.08.2016 № 1634-р «Об утверждении схемы территориального планирования Российской Федерации в области энергетики»;
- Распоряжение Правительства РФ от 09.02.2012 № 162-р «Об утверждении перечней видов объектов федерального значения, подлежащих отображению на схемах территориального планирования Российской Федерации»;
- Постановление Правительства РФ от 05.05.2023 № 704 «Об утверждении Правил установления субъектами Российской Федерации нормативов минимальной обеспеченности населения площадью торговых объектов и методики расчета нормативов минимальной обеспеченности населения площадью торговых объектов, а также о признании утратившими силу некоторых актов Правительства Российской Федерации»;
- Постановление Правительства Российской Федерации от 08.09.2017 № 1083 «Об утверждении Правил охраны магистральных газопроводов и о внесении изменений в Положение о представлении в федеральный орган исполнительной власти (его

территориальные органы), уполномоченный Правительством Российской Федерации на осуществление государственного кадастрового учета, государственной регистрации прав, ведение Единого государственного реестра недвижимости и предоставление сведений, содержащихся в Едином государственном реестре недвижимости, федеральными органами исполнительной власти, органами государственной власти субъектов Российской Федерации и органами местного самоуправления дополнительных сведений, воспроизводимых на публичных кадастровых картах»;

- Постановление Правительства Российской Федерации от 03.03.2018 № 222 «Об утверждении Правил установления санитарно-защитных зон и использования земельных участков, расположенных в границах санитарно-защитных зон»;

- Постановление Правительства Российской Федерации от 20.11.2000 № 878 «Об утверждении Правил охраны газораспределительных сетей»;

- Постановление Правительства Российской Федерации от 18.11.2013 № 1033 «О порядке установления охранных зон объектов по производству электрической энергии и особых условий использования земельных участков, расположенных в границах таких зон»;

- Постановление Правительства Российской Федерации от 24.02.2009 № 160 «О порядке установления охранных зон объектов электросетевого хозяйства и особых условий использования земельных участков, расположенных в границах таких зон»;

- Постановление Правительства Российской Федерации от 26.08.2013 № 736 «О некоторых вопросах установления охранных зон объектов электросетевого хозяйства»;

- Распоряжение Правительства Российской Федерации от 19.03.2013 № 384-р «Об утверждении схемы территориального планирования Российской Федерации в области федерального транспорта (железнодорожного, воздушного, морского, внутреннего водного транспорта) и автомобильных дорог федерального значения»;

- Распоряжение Правительства Российской Федерации от 06.05.2015 № 816-р «Об утверждении схемы территориального планирования Российской Федерации в области федерального транспорта (в части трубопроводного транспорта)»;

- Постановление Главного государственного санитарного врача Российской Федерации от 14.03.2002 № 10 «О введении в действие Санитарных правил и норм «Зоны санитарной охраны источников водоснабжения и водопроводов питьевого назначения. СанПиН 2.1.4.1110-02»;

- Постановление Главного государственного санитарного врача Российской Федерации от 30.04.2010 № 45 «Об утверждении СП 2.1.4.2625-10» (вместе с «СП 2.1.4.2625-10. Зоны санитарной охраны источников питьевого водоснабжения г. Москвы. Санитарно-эпидемиологические правила»);

- Приказ Минэкономразвития России от 09.01.2018 № 10 «Об утверждении Требований к описанию и отображению в документах территориального планирования объектов федерального значения, объектов регионального значения, объектов местного значения и о признании утратившим силу приказа Минэкономразвития России от 7 декабря 2016 г. № 793»;

- Приказ Министерства энергетики Российской Федерации от 28.02.2023 г. № 108 «Об утверждении схемы и программы развития электроэнергетических систем России на 2023-2028 годы»;

- Приказ Минэнерго России от 30.11.2023 № 1095 «Об утверждении схемы и программы развития электроэнергетических систем России на 2024 - 2029 годы»;

- Приказ Министерства энергетики Российской Федерации от 29.11.2024 № 2328 «Об утверждении схемы и программы развития электроэнергетических систем России на 2025 – 2030 годы»;

- Приказ Министерства энергетики России от 24.11.2022 № 30@ «Об утверждении инвестиционной программы ПАО «Россети Московский регион» на 2023 – 2027 годы и изменений, вносимых в инвестиционную программу ПАО «Россети Московский регион»,

утвержденную приказом Минэнерго России от 16.10.2014 № 735, с изменениями, внесенными приказом Минэнерго России от 28.12.2021 № 36@»;

– Приказ Министерства энергетики Российской Федерации от 28.11.2024 №24@ «Об утверждении изменений, вносимых в инвестиционную программу ПАО «Россети Московский регион», утвержденную приказом Министерства энергетики Российской Федерации от 22.12.2023 № 31@»;

– Приказ Министерства энергетики Российской Федерации от 25.10.2024 № 7@ «Об утверждении изменений, вносимых в инвестиционную программу ПАО «Федеральная сетевая компания – Россети» на 2020 – 2024 годы, утвержденную приказом Министерства энергетики Российской Федерации от 27.12.2019 № 36@, с изменениями, внесенными приказом Министерства энергетики Российской Федерации от 28.12.2023 № 37@»;

– Приказ министра энергетики Московской области от 09.12.2024 № 120 «Об утверждении изменений, вносимых в инвестиционную программу акционерного общества «Московская областная энергосетевая компания» на 2025 – 2029 годы»;

– Приказ Росреестра от 01.08.2014 № П/369 «О реализации информационного взаимодействия при ведении государственного кадастра недвижимости в электронном виде»;

– Приказ Минэкономразвития России от 06.05.2024 № 273 «Об утверждении Методических рекомендаций по разработке проектов схем территориального планирования муниципальных районов, генеральных планов городских округов, муниципальных округов, городских и сельских поселений (проектов внесения изменений в такие документы)»;

– Приказ Госгортехнадзора РФ от 15.12.2000 № 124 «О Правилах охраны газораспределительных сетей»;

– Постановление Главного государственного санитарного врача Российской Федерации от 25.09.2007 №74 «О введении в действие новой редакции санитарно-эпидемиологических правил и нормативов СанПиН 2.2.1/2.1.1.1200-03 «Санитарно-защитные зоны и санитарная классификация предприятий, сооружений и иных объектов»;

– Постановление Главного государственного санитарного врача РФ от 28.01.2021 № 3 (с изменениями и дополнениями, вступающими в силу с 31.08.2025) «Об утверждении санитарных правил и норм СанПиН 2.1.3684-21 «Санитарно-эпидемиологические требования к содержанию территорий городских и сельских поселений, к водным объектам, питьевой воде и питьевому водоснабжению, атмосферному воздуху, почвам, жилым помещениям, эксплуатации производственных, общественных помещений, организации и проведению санитарно-противоэпидемических (профилактических) мероприятий» (вместе с «СанПиН 2.1.3684-21. Санитарные правила и нормы...») (Зарегистрировано в Минюсте России 29.01.2021 N 62297);

– «СП42.13330.2016. Свод правил. Градостроительство. Планировка и застройка городских и сельских поселений. Актуализированная редакция СНиП 2.07.01-89» Утвержден Приказом Министерства строительства и жилищно-коммунального хозяйства Российской Федерации от 30.12.2016 № 1034/пр;

– «СП36.13330.2012. Свод правил. Магистральные трубопроводы. Актуализированная редакция «СП36.13330.2012. Свод правил 2.05.06-85» (утв. приказом Госстроя от 25.12.2012 № 108/ГС);

– Закон Московской области 08.02.2018 № 11/2018-ОЗ «Об объектах культурного наследия (памятниках истории и культуры) в Московской области»;

– Закон Московской области от 07.03.2007 № 36/2007-ОЗ «О Генеральном плане развития Московской области»;

– Закон Московской области от 17.07.2007 № 115/2007-ОЗ «О погребении и похоронном деле в Московской области»;

– Закон Московской области от 12.06.2004 № 75/2004-ОЗ «Об обороте земель сельскохозяйственного назначения на территории Московской области»;

– Закон Московской области от 05.12.2014 № 164/2014-ОЗ «О видах объектов областного значения, подлежащих отображению на схемах территориального планирования Московской области, видах объектов местного значения муниципального образования Московской области, подлежащих отображению на генеральном плане муниципального образования Московской области»;

– Постановление Правительства Московской области от 07.04.2014 № 244/9 «Об утверждении итогового отчета о реализации долгосрочной целевой программы Московской области «Чистая вода Подмосковья» на 2013-2020 годы» за 2013 год»;

– Генеральная схема газоснабжения Московской области до 2030 года, разработанная ОАО «Газпром промгаз» при участии АО «Мособлгаз», одобренная утвержденным решением Межведомственной комиссии по вопросам энергообеспечения Московской области от 14.11.2013 № 11;

– Постановление Правительства Московской области от 05.09.2023 № 706-ПП «О внесении изменений в Программу Правительства Московской области «Развитие газификации в Московской области до 2030 года»;

– Постановление Правительства Московской области от 15.03.2021 № 148/7 «О внесении изменений в Программу Правительства Московской области «Развитие газификации в Московской области до 2030 года»;

– Постановление Правительства Московской области от 30.12.2020 № 1069/43 «Об утверждении Региональной программы газификации жилищно-коммунального хозяйства, промышленных и иных организаций Московской области на период 2020-2024 годов»;

– Постановлением Правительства Московской области от 20 декабря 2004 г. № 778/50 «Об утверждении Программы Правительства Московской области «Развитие газификации в Московской области до 2035 года»;

– Постановление Губернатора Московской области от 29.04.2022 г. № 145-ПГ «Об утверждении схемы и программы перспективного развития электроэнергетики Московской области на период 2023–2027 годов»;

– Постановление Правительства Московской области от 11.07.2007 № 517/23 «Об утверждении Схемы территориального планирования Московской области – основных положений градостроительного развития»;

– Постановление Правительства Московской области от 11.02.2009 № 106/5 «Об утверждении Схемы развития и размещения особо охраняемых природных территорий в Московской области»;

– Постановление Правительства Московской области от 25.03.2016 № 230/8 «Об утверждении Схемы территориального планирования транспортного обслуживания Московской области»;

– Постановление Правительства Московской области от 20.03.2014 № 168/9 «О развитии транспортно-пересадочных узлов на территории Московской области»;

– Постановление Правительства Московской области от 26.03.2014 № 194/9 «Об утверждении итогового отчёта о реализации долгосрочной целевой программы Московской области «Разработка Генерального плана развития Московской области на период до 2020 года»;

– Постановление Правительства Московской области от 17.08.2015 № 713/30 «Об утверждении нормативов градостроительного проектирования Московской области»;

– Постановление Правительства Московской области от 30.12.2014 № 1169/51 «Об утверждении Положения о подготовке проектов документов территориального планирования муниципальных образований Московской области и направлении их на утверждение в представительные органы местного самоуправления городских округов Московской области»;

- Постановление Правительства Московской области от 15.03.2002 № 84/9 «Об утверждении списка памятников истории и культуры»;
- Постановление Правительства Московской области от 28.12.2018 № 1023/45 «О Стратегии социально-экономического развития Московской области на период до 2030 года»;
- Постановление Правительства МО от 04.10.2022 № 1058/35 «О досрочном прекращении реализации государственной программы Московской области «Здравоохранение Подмосковья» на 2019-2024 годы и утверждении государственной программы Московской области «Здравоохранение Подмосковья» на 2023-2027 годы» (вместе с «Перечнем постановлений Правительства Московской области в сфере здравоохранения, признанных утратившими силу»);
- Постановление Правительства МО от 04.10.2022 № 1061/35 «О досрочном прекращении реализации государственной программы Московской области «Развитие инженерной инфраструктуры и энергоэффективности» на 2018-2026 годы и утверждении государственной программы Московской области «Развитие инженерной инфраструктуры, энергоэффективности и отрасли обращения с отходами» на 2023-2028 годы»;
- Постановление Правительства МО от 15.10.2019 № 734/36 «Об утверждении государственной программы Московской области «Образование Подмосковья» на 2020-2026 годы и признании утратившим силу постановления Правительства Московской области от 25.10.2016 № 784/39 «Об утверждении государственной программы Московской области «Образование Подмосковья» на 2017-2025 годы» (вместе с «Перечнем постановлений Правительства Московской области в сфере образования, признанных утратившими силу»);
- Постановление Правительства МО от 04.10.2022 № 1065/35 «О досрочном прекращении реализации государственной программы Московской области «Социальная защита населения Московской области» на 2017-2024 годы и утверждении государственной программы Московской области «Социальная защита населения Московской области» на 2023-2027 годы» (вместе с «Перечнем актов Правительства Московской области, которые признаются утратившими силу»);
- Постановление Правительства МО от 04.10.2022 № 1075/35 (ред. от 17.04.2025) «О досрочном прекращении реализации государственной программы Московской области «Сельское хозяйство Подмосковья» и утверждении государственной программы Московской области «Сельское хозяйство Подмосковья» на 2023-2030 годы» (вместе с «Перечнем утративших силу постановлений Правительства Московской области, связанных с деятельностью Министерства сельского хозяйства и продовольствия Московской области»);
- Постановление Правительства МО от 04.10.2022 № 1072/35 «О досрочном прекращении реализации государственной программы Московской области «Жилище» на 2017-2027 годы и утверждении государственной программы Московской области «Жилище» на 2023-2033 годы» (вместе с «Перечнем постановлений Правительства Московской области, признанных утратившими силу»);
- Постановление Правительства МО от 04.10.2022 № 1073/35 (ред. от 19.05.2025) «О досрочном прекращении реализации государственной программы Московской области «Архитектура и градостроительство Подмосковья» на 2017-2024 годы и утверждении государственной программы Московской области «Архитектура и градостроительство Подмосковья» на 2023-2030 годы» (вместе с «Перечнем постановлений Правительства Московской области, которые признаются утратившими силу»);
- Постановление Правительства Московской области от 04.10.2022 № 1067/35 «О досрочном прекращении реализации государственной программы Московской области «Культура Подмосковья» и утверждении государственной программы Московской области «Культура и туризм Подмосковья» на 2023-2027 годы»;

- Постановление Правительства МО от 26.09.2019 № 656/32 «О внесении изменений в некоторые постановления Правительства Московской области по вопросам формирования Перечня особо ценных продуктивных сельскохозяйственных угодий, расположенных на территории Московской области, использование которых для других целей не допускается»;
- Решение исполнительных комитетов Московского городского и областного советов народных депутатов от 17.04.1980 г. № 500-1143 «Об утверждении проекта установления красных линий границ зон санитарной охраны источников водоснабжения г. Москвы в границах ЛПЗП»;
- Постановление Правительства Москвы и Правительства Московской области от 17.12.2019 № 1705-ПП/970/44 «О зонах санитарной охраны источников питьевого и хозяйственно-бытового водоснабжения на территории города Москвы и Московской области»;
- Приказ министра энергетики Московской области от 18.12.2019 № 105 «Об инвестиционных программах субъектов электроэнергетики, реализуемых на территории Московской области»;
- Приказ министра энергетики МО от 16.12.2021 N 48 «Об утверждении изменений, вносимых в инвестиционную программу акционерного общества "Московская областная энергосетевая компания», утвержденную приказом министра энергетики Московской области от 18.12.2019 № 105, с изменениями, внесенными приказом министра энергетики Московской области от 30.10.2020 № 66 (Инвестиционная программа АО Мособлэнерго на 2021-2025 годы);
- Приказ министра энергетики МО от 18.11.2022 N 53 «Об утверждении изменений, вносимых в инвестиционную программу акционерного общества «Московская областная энергосетевая компания» на 2020-2024 годы»;
- Приказ Министерства спорта Российской Федерации от 19.08.2021 № 649 «О рекомендованных нормативах и нормах обеспеченности населения объектами спортивной инфраструктуры»;
- Приказ Министерства спорта Российской Федерации от 21.03.2018 № 244 «Об утверждении Методических рекомендаций о применении нормативов и норм при определении потребности субъектов Российской Федерации в объектах физической культуры и спорта»;
- Постановление Правительства Московской области от 04.10.2022 № 1071/35 «О досрочном прекращении реализации государственной программы Московской области «Строительство объектов социальной инфраструктуры» и утверждении государственной программы Московской области «Строительство и капитальный ремонт объектов социальной инфраструктуры» на 2023-2030 годы»;
- Постановление Правительства Московской области от 04.10.2022 № 1066/35 «О досрочном прекращении реализации государственной программы Московской области «Спорт Подмосковья» и утверждении государственной программы Московской области «Спорт Подмосковья» на 2023–2027 годы»;
- Постановление Правительства Московской области от 26.02.2024 № 158-ПП «Об утверждении Стандарта обеспечения временными местами проживания работников, не имеющих постоянного места жительства на территории Московской области»;
- Распоряжение Министерства культуры и туризма Московской области от 17.09.2025г. №17РВ-156 «Об утверждении Методических рекомендаций о применении нормативов и норм ресурсной обеспеченности населения, выраженных в натуральных показателях, в целях реализации полномочий Министерства культуры и туризма Московской области и органов местного самоуправления Московской области в сфере культуры».
- Закон Московской области от 25.02.2005 N 56/2005-ОЗ «О статусе и границе городского округа Долгопрудный» (с изменениями и дополнениями);

При подготовке внесения изменений в генеральный план учтены сведения государственного кадастра недвижимости, генеральный план городского округа Долгопрудный Московской области, утвержденный Решением Совета депутатов городского округа Долгопрудный Московской области от 25.12.2017 № 130-нр (в актуальной редакции).

1. АНАЛИЗ СОСТОЯНИЯ ТЕРРИТОРИИ

1.1 Общие сведения

Городской округ Долгопрудный расположен к северу от города Москвы и граничит:
– с юга и юго-востока с территорией города Москвы;
– с юго-запада и запада с территорией городского округа Химки;
– с севера с территорией городского округа Мытищи.

Рассматриваемая территория (земельный участок с кадастровым номером 50:42:0010225:12) расположена по адресу: Российская Федерация, Московская область, г.о. Долгопрудный, г Долгопрудный, ул. Циолковского, з/у 23.

Площадь рассматриваемой территории составляет 0,64 га.

1.2 Местоположение городского округа Долгопрудный Московской области применительно к части населенного пункта г. Долгопрудный в системе расселения Московской области

В соответствии со Схемой территориального планирования Московской области – основными положениями градостроительного развития (далее – СТП МО), утвержденной постановлением Правительства Московской области от 11.07.2007 № 517/23, городской округ Долгопрудный входит в состав Долгопрудненско-Химкинско-Красногорской устойчивой системы расселения, которая по доминирующим признакам функционального освоения и пространственной организации является городской.

Согласно СТП МО, для городского округа Долгопрудный Московской области применительно к части населенного пункта г. Долгопрудный определена урбанизированная модель планировочной организации территории. Внутри урбанизированной модели выделяются подвиды, обусловленные разной интенсивностью процессов урбанизации в ближней и дальней зонах Московской области. Рассматриваемая территория отнесена к ближней зоне.

Урбанизированная модель развития территории (ближняя зона) отличается высокой плотностью застройки, высокой плотностью населения, высокими темпами строительства и выраженной динамикой роста населения.

Имеются признаки агломерационного развития: населенные пункты имеют тенденцию к срастанию, идет процесс поглощения деревень, сел, поселков близлежащими городами.

В пространственной организации застройки преобладает плотная (в основном многоэтажная и среднеэтажная) многоквартирная застройка городского типа. Основу планировочной структуры составляют города, основанные в 30-60-е годы. Отдельные застроенные территории городских районов перемежаются с застройкой рабочих и дачных поселков, садоводческими объединениями.

Население в значительной степени ориентировано на работу в г. Москве. В повседневной трудовой миграции, ориентированной на Москву и в меньшей степени на города – центры городских округов, участвует от 20% до 50 % трудоспособного населения.

Градостроительные основы экономики сложились в 30-60-х гг. Большинство предприятий – это первенцы индустриализации, предприятия военно-промышленного комплекса, лаборатории, испытательные полигоны, предприятия строительной отрасли, филиалы предприятий, расположенных в г. Москве, предприятия, выведенные из Москвы по соображениям секретности, а также в связи с недостаточностью территории для развития или в связи со значительным уровнем выбросов вредных веществ, отрицательно воздействующих на окружающую среду, объекты жизнеобеспечения г. Москвы (водопроводные станции, водоочистные сооружения, объекты теплоэнергетики и др.).

Новая экономика только складывается путем преобразования, модернизации, обновления существующих предприятий, развития инновационной и офисной экономики.

В связи с высокой степенью дифференциации в социально-экономическом развитии Москвы и Московской области во всех сферах социально-экономического развития отмечается влияние г. Москвы, проявляющееся в откачивании кадров не только из сферы производства, но также из образования, здравоохранения, социального обеспечения, культуры и спорта. Развивается сервисный сектор экономики.

Приоритетами территориального и функционально-пространственного развития являются:

1. Создание высокоурбанизированной среды с высоким уровнем качества жизни населения и обеспечением самодостаточности по объему и типам объектов обслуживания и мест приложения труда.

2. Улучшение транспортных связей как внешних, так и внутри городского округа.

3. Создание непрерывной рекреационной системы, объединяющей городские бульвары, скверы, набережные, парки и лесопарки с рациональным распределением и совершенствованием инфраструктуры отдыха.

4. Сохранение высоких экологических параметров качества территорий в природных ландшафтах, выполняющих водоохранную роль.

5. Сохранение и необходимая регенерация существующего лесного фонда, развитие парковых территорий и зон коммерческой рекреации на базе лесопарков и лесных угодий.

6. Использование природных, историко-культурных и территориальных ресурсов без ущерба для окружающей природной среды и историко-культурного наследия.

7. Эффективное использование территориальных, природных и историко-культурных ресурсов, создание условий равновесия между урбанизированной и природной средой.

1.3 Состав функциональных зон.

Параметры функциональных зон и режимы их использования применяются с учетом:

- Зон санитарной охраны источников питьевого и хозяйственно-бытового водоснабжения города Москвы. Границы зон санитарной охраны источников питьевого и хозяйственно-бытового водоснабжения города Москвы отображены в материалах по обоснованию генерального плана на Карте границ зон санитарной охраны источников питьевого и хозяйственно-бытового водоснабжения города Москвы (ограниченного доступа) в информационных целях и не являются предметом утверждения генерального плана. В целях информирования заинтересованных лиц о возможном расположении объектов недвижимости в границах ЗСО питьевого и хозяйственно-бытового водоснабжения города Москвы на Карте функциональных зон (общедоступный материал) указаны функциональные зоны, границы которых пересекают границы I, II поясов зон санитарной охраны источников питьевого и хозяйственно-бытового водоснабжения города Москвы.

- Режимов использования территорий объектов культурного наследия и их зон охраны, установленных нормативно-правовыми актами в области охраны объектов культурного наследия. Сведения о границах территорий объектов культурного наследия и зонах охраны объектов культурного наследия отображены в материалах по обоснованию генерального плана на Карте границ территорий, зон охраны и защитных зон объектов культурного наследия в составе Тома III. «Объекты культурного наследия». Объекты археологического наследия отображены в материалах по обоснованию генерального плана на Карте границ территорий, зон охраны и защитных зон объектов культурного наследия и объектов археологии в составе Тома III. «Объекты культурного наследия» (сведения ограниченного доступа).

- Режимов использования особо охраняемых природных и их охранных зон (при наличии), установленных нормативно-правовыми актами. Сведения о границах ООПТ и их охранных зон (при наличии) приводятся в материалах по обоснованию генерального плана

Том 2 «Охрана окружающей среды» и на Карте существующих и планируемых особо охраняемых природных территорий, зон санитарной охраны источников питьевого водоснабжения, водоохранных зон, прибрежных защитных полос, береговых полос водных объектов, зон затопления и подтопления.

– Установленных ограничений использования земельных участков и (или) расположенных на них объектов недвижимости и осуществления деятельности в границах приаэродромной территории.

– Иными ограничениями в зонах с особыми условиями использования территории, установленными в соответствии с действующим законодательством. Зоны с особыми условиями использования территорий отображены в материалах по обоснованию генерального плана на Карте зон с особыми условиями использования территории в границах муниципального образования. Размещение объектов капитального строительства в функциональных зонах в границах зон минимальных расстояний до магистральных или промышленных трубопроводов (газопроводов, нефтепроводов и нефтепродуктопроводов) должно соответствовать требованиям таблицы 4 и таблицы 5 СП 36.13330.2012. Свод правил. Магистральные трубопроводы. Актуализированная редакция СНиП 2.05.06-85*.

Границы функциональных зон определены с учетом границ городского округа, границ населенных пунктов или естественных границ природных, линейных объектов, границ земельных участков.

Функциональные зоны преимущественно объединены в значительные по площади территории, имеющие общую функционально-планировочную структуру и отделенные от других территорий ясно определяемыми границами (естественными границами природных объектов, искусственными границами (железные и автомобильные дороги, каналы, урбанизированные/освоенные территории, красные линии, границы земельных участков) и т.п.).

Зоны различного функционального назначения могут включать в себя:

1) территории общего пользования, занятые площадями, улицами, проездами, дорогами, набережными, скверами, бульварами, водоемами и другими объектами;

2) территории, занятые участками коммунальных и инженерных объектов, участками объектов социально-бытового обслуживания;

3) территории, занятые участками, имеющими виды функционального назначения, отличные от вида (видов) функционального назначения функциональной зоны, и занимающими менее 25% территории функциональной зоны.

В целях наиболее эффективного использования территорий, допускается в составе функциональных зон, не предусматривающих жилищного строительства, расположенных в границах населенных пунктов, размещение любых нежилых объектов при условии соблюдения нормативов градостроительного проектирования, требований технических регламентов, санитарных правил и норм, иных обязательных требований, предусмотренным действующим законодательством, без внесения изменений в генеральный план. Перечень видов объектов капитального строительства, допустимых к размещению в составе функциональных зон, не предусматривающих жилищного строительства, расположенных в границах населенных пунктов, определяется с учетом градостроительных регламентов, установленных в правилах землепользования и застройки.

Выделяются следующие группы функциональных зон:

1. Зоны жилого назначения;
2. Зоны общественно-делового назначения;
3. Зоны производственного назначения;
4. Зоны сельскохозяйственного назначения;
5. Зоны рекреационного назначения;
6. Зоны осуществления историко-культурной деятельности;
7. Зоны специального назначения;

8. Многофункциональные зоны;
9. Зона акваторий.

В границах территории, в отношении которой вносится изменение в генеральный план, выделяются следующие группы функциональных зон:

2. Зоны общественно-делового назначения

Зоны общественно-делового назначения формируются как центры деловой, финансовой и общественной активности в населенных пунктах и предназначены для размещения объектов здравоохранения, культуры, спорта, торговли, общественного питания, социального и коммунально-бытового назначения, предпринимательской деятельности, объектов среднего профессионального и высшего образования, административных, научно-исследовательских учреждений, культовых зданий, стоянок автомобильного транспорта, объектов делового, финансового назначения, иных объектов, связанных с обеспечением жизнедеятельности граждан.

При развитии указанных зон следует учитывать особенности их функционирования, потребность в территории, необходимость устройства автостоянок большой вместимости, создание развитой транспортной и инженерной инфраструктур.

Зоны общественно-делового назначения предполагается развивать с учетом нормативных радиусов обслуживания и необходимой расчетной мощности объектов в соответствии с нормативами градостроительного проектирования.

В состав группы зон общественно-делового назначения включены:

– Многофункциональные общественно-деловые зоны (**O1**);

Многофункциональные общественно-деловые зоны (O1) сформированы главным образом объектами делового, общественного и коммерческого назначения, объектами торговли, общественного питания, коммунально-бытового назначения и обслуживания объектов, необходимых для осуществления производственной и предпринимательской деятельности. В многофункциональных общественно-деловых зонах могут размещаться объекты социальной инфраструктуры.

Размещение объектов физической культуры и массового спорта преимущественно предусматривается в зоне специализированной общественной застройки, но при этом допускается во всех зонах общественно-делового назначения.

2. ОБОСНОВАНИЕ ВЫБРАННОГО ВАРИАНТА ФУНКЦИОНАЛЬНО-ПЛАНИРОВОЧНОЙ ОРГАНИЗАЦИИ ТЕРРИТОРИИ НА ОСНОВЕ АНАЛИЗА ИСПОЛЬЗОВАНИЯ ТЕРРИТОРИЙ

2.1 Структура землепользования

Площадь рассматриваемой территории составляет 0,64 га.

Площадь земельного участка с кадастровым номером 50:42:0010225:12 составляет 6400 кв. м.

Категория земель: Земли населенных пунктов.

Вид разрешенного использования по документу: деловое управление, магазины, общественное питание, склад.

Структура земель городского округа Долгопрудный Московской области применительно к части населенного пункта г. Долгопрудный по данным Единой системы отображения пространственных данных (nspd.gov.ru/map) по состоянию на 20265 год приведена в таблице:

Структура земель, состоящих из земельных участков, поставленных на кадастровый учет

Категория земель	Площадь, га
Земли населенных пунктов	0,64
Общий итог	0,64

2.2 Характеристики зон с особыми условиями использования территорий в случае, если установление таких зон требуется в связи с размещением планируемых объектов

К целям установления зон с особыми условиями использования территории в соответствии с Земельным кодексом Российской Федерации (глава XIX) относятся:

- защита жизни и здоровья граждан;
- охрана окружающей среды, в том числе защита и сохранение природных лечебных ресурсов, предотвращение загрязнения, засорения, заиления водных объектов и истощения их вод, сохранение среды обитания водных биологических ресурсов и других объектов животного и растительного мира.

На территории городского округа Долгопрудный Московской области применительно к части населенного пункта г. Долгопрудный в связи с планируемым размещением объектов различного значения, оказывающих влияние на окружающую среду и нормируемые объекты, требуется установление следующих зон с особыми условиями использования территорий:

Санитарно-защитных зон предприятий, сооружений и иных объектов.

В соответствии с постановлением Главного государственного санитарного врача РФ от 25.09.2007 № 74 (ред. от 28.02.2022) «О введении в действие новой редакции санитарно-эпидемиологических правил и нормативов СанПиН 2.2.1/2.1.1.1200-03 «Санитарно-защитные зоны и санитарная классификация предприятий, сооружений и иных объектов» ориентировочные (нормативные) санитарно-защитные зоны составляют:

– от отдельно стоящих гипермаркетов, супермаркетов, торговых комплексов и центров, торгово-развлекательных комплексов общей площадью более 2 тысяч кв. м с открытыми автостоянками для автомобилей посетителей вместимостью более 100 машиномест, предприятий общественного питания общей площадью более 500 кв. м, рынков продовольственных и промышленных товаров с открытыми автостоянками для автомобилей посетителей вместимостью более 100 машиномест – 50 м;

– от автозаправочных станций для заправки транспортных средств жидким и газовым моторным топливом с наличием 4-х и более топливо-раздаточных колонок – 100 м;

– от автозаправочных станций, предназначенных только для заправки легковых транспортных средств жидким моторным топливом, с наличием не более 3-х топливо-раздаточных колонок, в том числе с объектами обслуживания водителей и пассажиров (магазин сопутствующих товаров, кафе и санитарные узлы) – 50 м;

– от объектов по обслуживанию легковых автомобилей с количеством постов от 2 до 5 постов (без малярно-жестяжных работ), с проведением работ внутри объектов капитального строительства и исключением обслуживания автомобилей на прилегающей территории и (или) территории, непосредственно прилегающей к зданиям – 50 м;

– от мойки автомобилей с количеством постов не более 5 с проведением работ внутри объектов капитального строительства и исключением обслуживания автомобилей на прилегающей территории и (или) территории, непосредственно прилегающей к зданиям – 50 м;

– от ТЭС установленной электрической мощностью 600 МВт и выше, работающей на газовом и мазутном топливе – 500 м.

– от ТЭЦ и районных котельных тепловой мощностью от 200 Гкал/час, работающих на газовом топливе и мазутном топливе (последнее - как резервное топливо) – 300 м;

– от ТЭЦ и районных котельных тепловой мощностью менее 200 Гкал/час, работающих на твердом, жидком и газообразном топливе – 100 м;

– от сооружений механической и биологической очистки, а также иловых площадок, и (или) сооружений для механической и биологической очистки с термической обработкой осадка в закрытых помещениях с расчетной производительностью очистных сооружений от 5 тысяч до 50 тысяч куб. м/сутки – 300 м;

– от сооружений механической и биологической очистки, а также иловых площадок и (или) сооружений для механической и биологической очистки с термической обработкой осадка в закрытых помещениях с расчетной производительностью очистных сооружений до 5 тысяч куб. м/сутки – 100 м.

– от насосных станций и аварийно-регулирующих резервуаров, локальных очистных сооружений производительностью более 50 тысяч куб. м/сутки – 30 м; более 0,2 тысяч куб. м/сутки до 50,0 тысяч куб. м/сутки – 20 м; до 0,2 тысяч куб. м/сутки – 15 м.

– от очистных сооружений поверхностного стока закрытого типа – 50 м;

– от кладбищ смешанного и традиционного захоронения площадью 10 и менее га – 100 м;

– от мемориальных комплексов, кладбищ с погребением после кремации, колумбариев – 50 м.

Санитарных разрывов:

– от открытых автостоянок и паркингов – 10-50 м;

– от наземных гаражей-стоянок, паркингов закрытого типа – на основании результатов расчетов рассеивания загрязнений в атмосферном воздухе и уровней физического воздействия;

– от улиц и автомобильных дорог местного значения, а также вдоль стандартных маршрутов полета в зоне взлета и посадки воздушных судов – на основании расчетов рассеивания загрязнения атмосферного воздуха и физических факторов (шума, вибрации, электромагнитных полей и др.) с последующим проведением натурных исследований и измерений.

В границах планируемых производственных и коммунальных зон, зон транспортной и инженерной инфраструктур необходимо предусматривать такие виды деятельности предприятий и иных объектов, размеры санитарно-защитных зон от которых (в зависимости от характера производства) не затрагивают земельные участки для размещения:

– жилой застройки, объектов образовательного и медицинского назначения, спортивных сооружений открытого типа, организаций отдыха детей и их оздоровления, зон рекреационного назначения и для ведения дачного хозяйства и садоводства;

– объектов для производства и хранения лекарственных средств, объектов пищевых отраслей промышленности, оптовых складов продовольственного сырья и пищевой продукции, комплексов водопроводных сооружений для подготовки и хранения питьевой воды, использования земельных участков в целях производства, хранения и переработки сельскохозяйственной продукции, предназначенной для дальнейшего использования в качестве пищевой продукции, если химическое, физическое и (или) биологическое воздействие объекта, в отношении которого установлена санитарно-защитная зона, приведет к нарушению качества и безопасности таких средств, сырья, воды и продукции в соответствии с установленными к ним требованиями.

Информация по санитарно-защитным зонам приводится в материалах генерального плана в справочных целях и не является утверждаемой.

Порядок установления, изменения и прекращения существования санитарно-защитных зон, а также особые условия использования земельных участков, расположенных в границах санитарно-защитных зон устанавливаются Постановлением Правительства РФ от 03.03.2018 N 222 (ред. от 03.03.2022) "Об утверждении Правил установления санитарно-защитных зон и использования земельных участков, расположенных в границах санитарно-защитных зон".

Охранных зон газораспределительных сетей.

В соответствии с постановлением Правительства РФ от 20.11.2000 N 878 (ред. от 17.05.2016) "Об утверждении Правил охраны газораспределительных сетей" для газораспределительных сетей устанавливаются следующие охранные зоны:

– вдоль трасс наружных газопроводов - в виде территории, ограниченной условными линиями, проходящими на расстоянии 2 метров с каждой стороны газопровода;

– вдоль трасс подземных газопроводов из полиэтиленовых труб при использовании медного провода для обозначения трассы газопровода - в виде территории, ограниченной условными линиями, проходящими на расстоянии 3 метров от газопровода со стороны провода и 2 метров - с противоположной стороны;

– вокруг отдельно стоящих газорегуляторных пунктов - в виде территории, ограниченной замкнутой линией, проведенной на расстоянии 10 метров от границ этих объектов.

Охранных зон объектов связи.

Постановлением Правительства РФ от 09.06.1995 N 578 "Об утверждении Правил охраны линий и сооружений связи Российской Федерации" для обеспечения сохранности действующих кабельных, радиорелейных и воздушных линий связи и линий радиотелефонии, а также сооружений связи, повреждение которых нарушает нормальную работу взаимоувязанной сети связи устанавливаются охранные зоны с особыми условиями использования:

– для подземных кабельных и для воздушных линий связи и линий радиотелефонии, расположенных вне населенных пунктов на безлесных участках, - в виде участков земли вдоль этих линий, определяемых параллельными прямыми, отстоящими от трассы подземного кабеля связи или от крайних проводов воздушных линий связи и линий радиотелефонии не менее чем на 2 метра с каждой стороны;

– для наземных и подземных необслуживаемых усилительных и регенерационных пунктов на кабельных линиях связи - в виде участков земли, определяемых замкнутой линией, отстоящей от центра установки усилительных и регенерационных пунктов или от границы их обвалования не менее чем на 3 метра и от контуров заземления не менее чем на 2 метра.

Охранных зон объектов электросетевого хозяйства.

Воздушные и кабельные линии электропередачи, в соответствии с постановлением Правительства РФ от 24.02.2009 № 160 (ред. от 30.12.2024) «О порядке установления охранных зон объектов электросетевого хозяйства и особых условий использования земельных участков, расположенных в границах таких зон», имеют охранные зоны, ограничивающие минимальные допустимые расстояния по приближению к ним застройки. Охранные зоны для воздушных линий составляют коридоры вдоль линий в виде части поверхности участка земли и воздушного пространства (на высоту, соответствующую высоте опор воздушных ЛЭП), ограниченной параллельными вертикальными плоскостями, отстоящими по обе стороны ЛЭП от крайних проводов при не отклонённом их положении на расстоянии:

- для ВЛ-10 кВ – 10 метров;
- для ВЛ-6 кВ – 10 метров.

Вдоль подземных кабельных линий электропередачи также устанавливаются охранные зоны в виде участка земли, ограниченного параллельными вертикальными плоскостями, отстоящими от крайних кабелей на расстоянии 1 метра (независимо от напряжения).

Вокруг подстанций охрannая зона устанавливается в виде части поверхности участка земли и воздушного пространства (на высоту, соответствующую высоте наивысшей точки подстанции), ограниченной вертикальными плоскостями, отстоящими от всех сторон ограждения подстанции по периметру на расстоянии равном охрannой зоне от воздушных ЛЭП напряжением, соответствующим высшему классу напряжения подстанции.

Охранных зон тепловых сетей.

В соответствии с «Правилами теплоснабжения в Московской области», утверждёнными Первым заместителем Председателя Правительства Московской области в 2002 г.

Охранные зоны тепловых сетей устанавливаются вдоль трасс прокладки тепловых сетей в виде земельных участков шириной, определяемой углом естественного откоса грунта, но не менее 3 метров в каждую сторону, считая от края строительных конструкций тепловых сетей, или от наружной поверхности изолированного теплопровода бесканальной прокладки наружной поверхности изолированного теплопровода бесканальной прокладки.

Зоны санитарной охраны источников водоснабжения и водопроводов питьевого назначения (в соответствии с постановлением Главного государственного санитарного врача РФ от 14.03.2002 № 10 «О введении в действие Санитарных правил и норм «Зоны санитарной охраны источников водоснабжения и водопроводов питьевого назначения. СанПиН 2.1.4.1110-02» (с изм. от 25.09.2014):

– от водозаборных узлов с сооружениями водоподготовки – организация зон санитарной охраны (ЗСО) водозаборных сооружений в составе 3-х поясов согласно гидрогеологическим расчётам. Первый пояс (строгoго режима) включает территорию расположения водозаборов, площадок всех водопроводных сооружений и водопроводящего канала. Его назначение – защита места водозабора и водозаборных сооружений от случайного или умышленного загрязнения и повреждения. Граница первого пояса ЗСО устанавливается на расстоянии не менее 30 м от водозабора – при использовании защищенных подземных вод и на расстоянии не менее 50 м – при использовании недостаточно защищенных подземных вод. Граница первого пояса ЗСО должна совпадать с границей участка водозабора. Второй и третий пояса (пояса ограничений) включают территорию, предназначенную для предупреждения загрязнения воды источников водоснабжения.

Санитарная охрана водоводов обеспечивается санитарно-защитной полосой.

а) при отсутствии грунтовых вод - не менее 10 м при диаметре водоводов до 1000 мм и не менее 20 м при диаметре водоводов более 1000 мм;

б) при наличии грунтовых вод - не менее 50 м вне зависимости от диаметра водоводов.

Информация по зонам с особыми условиями использования территории приводится в материалах генерального плана в справочных целях и не является утверждаемой.

Порядок установления, изменения, прекращения существования зон с особыми условиями использования территорий регламентируется Земельным кодексом Российской Федерации (статья 106).

Зоны с особыми условиями использования территорий, в том числе возникающие в силу закона, ограничения использования земельных участков в таких зонах считаются установленными, измененными со дня внесения сведений о зоне с особыми условиями использования территории, соответствующих изменений в сведения о такой зоне в Единый государственный реестр недвижимости. Зоны с особыми условиями использования территорий считаются прекратившими существование, а ограничения использования земельных участков в таких зонах недействующими со дня исключения сведений о зоне с особыми условиями использования территории из Единого государственного реестра недвижимости, если иное не предусмотрено настоящей статьей, федеральным законом.

3. СОЦИАЛЬНО-ЭКОНОМИЧЕСКОЕ РАЗВИТИЕ

3.1 Население и трудовые ресурсы

По данным Федеральной службы государственной статистики численность населения городского округа Долгопрудный по состоянию на 01.01.2025 составила 118,76 тыс. человек.

На территории части населенного пункта г. Долгопрудный (ЗУ 50:42:0010225:12) городского округа Долгопрудный постоянно проживающее население не зарегистрировано.

Генеральным планом городского округа Долгопрудный Московской области (утвержден Решением Совета депутатов городского округа Долгопрудный Московской области от 25.12.2017 № 130-нр в редакции от 21.03.2024 №19-нр) на территории части населенного пункта г. Долгопрудный (ЗУ 50:42:0010225:12) размещение жилой застройки не предусматривалось.

Согласно внесению изменений в генеральный план городского округа Долгопрудный Московской области применительно к части населенного пункта г. Долгопрудный планируемое население отсутствует.

Прогноз баланса трудовых ресурсов

Администрация городского округа Долгопрудный Московской области

Таблица 3.1.1.

№ п/п	Наименование показателя	Отчетный год	Текущий год	Очередной год
	Распределение занятых в экономике по разделам ОКВЭД:	44	47,6	48,4
1.	сельское, лесное хозяйство, охота, рыболовство и рыбоводство	-	-	-
2.	добыча полезных ископаемых	-	-	-
3.	обрабатывающие производства	8,78	9,59	9,76
4.	обеспечение электрической энергией, газом и паром; кондиционирование воздуха	0,61	0,6	0,61
5.	водоснабжение; водоотведение, организация сбора и утилизация отходов, деятельность по ликвидации загрязнений	0,51	0,5	0,51
6.	строительство	1,11	1,21	1,23
7.	торговля оптовая и розничная; ремонт автотранспортных средств и мотоциклов	7,97	9,23	9,38
8.	транспортировка и хранение	5,14	5,57	5,66
9.	деятельность гостиниц и предприятий общественного питания	0,6	0,65	0,66
10.	деятельность в области информации и связи	0,61	0,66	0,67
11.	деятельность финансовая и страховая	0,51	0,55	0,56
12.	деятельность по операциям с недвижимым имуществом	1,11	1,1	1,12
13.	деятельность профессиональная, научная и техническая	2,82	3,09	3,14
14.	деятельность административная и сопутствующие дополнительные услуги	0,52	0,56	0,57
15.	государственное управление и обеспечение военной безопасности; социальное обеспечение	1,11	1,15	1,1
16.	образование	7,37	7,97	8,1
17.	деятельность в области здравоохранения и социальных услуг	3,53	3,48	3,53
18.	деятельность в области культуры, спорта,	0,71	0,7	0,71

№ п/п	Наименование показателя	Отчетный год	Текущий год	Очередной год
	организации досуга и развлечений			
19.	прочие виды экономической деятельности	1,01	1,03	1,05

3.2 Развитие жилых территорий

Согласно генеральному плану городского округа Долгопрудный Московской области (утвержден Решением Совета депутатов городского округа Долгопрудный Московской области от 25.12.2017 № 130-нр в редакции от 21.03.2024 №19-нр) на территории части населенного пункта г. Долгопрудный (ЗУ 50:42:0010225:12) существующая жилая застройка отсутствует, размещение новой жилой застройки не предусматривалось.

Внесением изменений в генеральный план городского округа Долгопрудный Московской области применительно к части населенного пункта г. Долгопрудный (ЗУ 50:42:0010225:12) развитие территорий для жилищного строительства не предусматривается.

3.3 Сезонное население и развитие территорий, предназначенных для ведения садоводства и огородничества

На территории части населенного пункта г. Долгопрудный (ЗУ 50:42:0010225:12) городского округа Долгопрудный сезонное население не проживает.

Внесением изменений в генеральный план Городского округа Долгопрудный Московской области применительно к части населенного пункта г. Долгопрудный не предусматривается развитие территорий дачной застройки.

3.4 Социальная сфера

3.4.1. Объекты социально-культурного и коммунально-бытового обслуживания федерального значения¹

В Схеме территориального планирования Российской Федерации в области здравоохранения, утверждённой распоряжением Правительства Российской Федерации от 15.11.2025 № 3321-р² приводятся сведения о видах, назначении и наименованиях планируемых для размещения объектов федерального значения в области здравоохранения, их основные характеристики и местоположение. Сведения применительно к части населенного пункта г. Долгопрудный (ЗУ 50:42:0010225:12) городского округа Долгопрудный Московской области отсутствуют.

В Схеме территориального планирования Российской Федерации в области высшего образования, утверждённой Распоряжением Правительства Российской Федерации от 26.02.2013 № 247-р³ приводятся сведения о видах, назначении и наименованиях планируемых для размещения объектов федерального значения в области высшего образования, их основные характеристики и местоположение. Сведения применительно к части населенного пункта г. Долгопрудный (ЗУ 50:42:0010225:12) городского округа Долгопрудный Московской области отсутствуют.

3.4.2. Объекты социально-культурного и коммунально-бытового обслуживания регионального значения⁴

В связи с отсутствием существующего и планируемого постоянного населения на части населенного пункта г. Долгопрудный (ЗУ 50:42:0010225:12) городского округа Долгопрудный Московской области потребность в объектах социальной инфраструктуры регионального значения отсутствует.

В соответствии с документами стратегического и территориального планирования Московской области на рассматриваемой территории не предусматривается размещение объектов регионального значения.

3.4.3. Потребность в объектах социально-культурного и коммунально-бытового обслуживания местного значения

В связи с отсутствием существующего и планируемого постоянного населения на части населенного пункта г. Долгопрудный (ЗУ 50:42:0010225:12) городского округа Долгопрудный Московской области потребность в объектах социальной инфраструктуры местного значения отсутствует.

1 Емкость (мощность) объектов приводится ориентировочно и будет определяться (уточняться) на стадии разработки ППТ в соответствии с РНГП, а также согласно Программам Комплексного Развития муниципального образования и Адресным инвестиционным программам Московской области

2 Распоряжение Правительства Российской Федерации от 28.12.2012 № 2607-р «Об утверждении схемы территориального планирования Российской Федерации в области здравоохранения».

3 Распоряжение Правительства Российской Федерации от 26.02.2013 № 247-р «Об утверждении схемы территориального планирования Российской Федерации в области высшего образования».

4 Емкость (мощность) объектов приводится ориентировочно и будет определяться (уточняться) на стадии разработки ППТ в соответствии с РНГП, а также согласно Программам Комплексного Развития муниципального образования и Адресным инвестиционным программам Московской области

3.5 Развитие территорий общественно-делового назначения

Внесением изменений в генеральный план городского округа Долгопрудный Московской области применительно части населенного пункта г. Долгопрудный предусматривается развитие территорий общественно-делового назначения (таблица 3.5.1).

Территории планируемого размещения объектов общественно-делового назначения

Таблица 3.5.1

Местоположение	Функциональное назначение территории	Очерёдность	Территория, га	Количество рабочих мест, тыс. ед.
г. Долгопрудный, ул. Циолковского, з/у 23 (ЗУ 50:42:0010225:12)	Многофункциональная общественно-деловая зона (О1)	Первая очередь	0,64	0,03
	ВСЕГО:		0,64	0,03

4. РАЗВИТИЕ ИНЖЕНЕРНОЙ ИНФРАСТРУКТУРЫ

4.1 Водоснабжение

Существующее положение

Раздел «Водоснабжение» разработан в составе внесения изменений в генеральный план городского округа Долгопрудный Московской области применительно к части населенного пункта г. Долгопрудный в соответствии с заданием на проектирование.

На территории городского округа Долгопрудный источниками хозяйственно-питьевого и производственного водоснабжения являются местные артезианские воды и вода из системы АО «Мосводоканала».

Рассматриваемый земельный участок (к.н. 50:42:0010225:12) площадью 0,64 га расположен на ул. Циолковского и предназначается для организации многофункциональной общественно-деловой зоны.

На территории городского округа Долгопрудный функционируют 3 водозаборных узла (ВЗУ), одна станция обезжелезивания.

В соответствии с СанПиН 2.1.4.1110-02, территории, на которых расположены водозаборные сооружения (ВЗУ и отдельные артскважины), должны иметь зоны санитарной охраны (ЗСО). Для всех ВЗУ городского округа Долгопрудный разработаны и утверждены границы ЗСО.

Водоводы № 11 и № 12 АО «Мосводоканала», проходящие по территории г. Долгопрудный так же имеют ЗСО строгого режима в виде санитарно-защитной полосы, размеры которой приняты 20 м в каждую сторону от оси крайнего водовода.

На территории земельного участка здания подключены к централизованной системе водоснабжения МУП «Инженерные сети г. Долгопрудного».

Предложения по развитию

Хозяйственно-питьевое и противопожарное водоснабжение рассматриваемой территории организуется из централизованной системы водоснабжения городского округа Долгопрудный.

Расходы воды на хозяйственно-питьевые нужды планируемой многофункциональной общественно-деловой зоны рассчитаны по нормам, представленным в таблице А.2 «СП 30.13330.2020 Внутренний водопровод и канализация зданий. СНиП 2.04.01-85*», исходя из планируемой численности работников.

Для основных объектов приняты следующие суточные нормы водопотребления:

- учреждений культуры и прочих предприятий бытового обслуживания, общественно-деловых учреждений – 12 л на одного работающего в сутки;
- магазинов: продовольственных товаров – 250 л на одного работающего в смену и непродовольственных товаров – 12 л на одного работающего в смену;
- столовых, кафе, ресторанов – 12 л на одно условное блюдо.

Суточный коэффициент неравномерности в соответствии «СП 31.13330.2021 Водоснабжение. Наружные сети и сооружения. Актуализированная редакция СНиП 2.04.02-84*» принят 1,3.

Расходы воды на наружное пожаротушение и количество одновременных пожаров приняты в соответствии с СП 8.13130. «Системы противопожарной защиты. Наружное противопожарное водоснабжение. Требования пожарной безопасности», (утв. Приказом МЧС России от 30.03.2020 № 225), исходя из объема зданий.

Расчетное количество одновременных пожаров 1 с расходом воды 10 л/с. Продолжительность тушения пожара – 2 часа. Восстановление противопожарного запаса производится в течение 72 часов.

Суточный расход воды на восстановления противопожарного запаса составит 24 куб. м/сутки. Вода на пожаротушение хранится в резервуарах на ВЗУ и в пожарных прудах, размещаемых на рассматриваемой территории, или привозится пожарными машинами.

В соответствии с «СП 31.13330.2021 Водоснабжение. Наружные сети и сооружения. СНиП 2.04.02-84*», таблица 3, норма на полив территории принята 0,4 л/кв. м в сутки. Вода на полив должна отбираться из поверхностных источников и в расчете хозяйственно-питьевого водопотребления не учитывается.

Расчетный расход воды на полив – 2 куб. м/сутки.

Результат расчета суммарного водопотребления представлен в таблице 4.1.1. Эти расходы должны уточняться на следующих стадиях проектирования.

Суммарное водопотребление

Таблица 4.1.1

№ п/п	Водопотребители	Расчетное водопотребление, куб. м/сутки
1	Объекты многофункциональной общественно-деловой зоны	1,5
2	Восстановление противопожарного запаса воды	24
3	Неучтенные расходы	0,5
ИТОГО		26

Общая расчетная потребность в воде питьевого качества планируемой общественно-деловой зоны составит **26 куб. м/сутки**, в том числе на восстановление противопожарного запаса воды – 24 куб. м/сутки.

Расчетная потребность в технической воде на поливочные нужды – 2 куб. м/сутки.

Объекты капитального строительства подключены к системе централизованного водоснабжения.

Мероприятия регионального значения по водоснабжению на территории земельного участка с кадастровым номером 50:42:0010225:12 городского округа Долгопрудный отсутствуют.

Местоположение и проектная производительность планируемых объектов водоснабжения местного значения будут определяться на следующих стадиях проектирования.

4.2 Водоотведение

Существующее положение

Раздел «Водоотведение» выполнен в составе внесения изменений в генеральный план городского округа Долгопрудный Московской области применительно к части населенного пункта г. Долгопрудный в соответствии с заданием на проектирование.

Централизованная система водоотведения городского округа Долгопрудный включает в себя две технологические зоны. Основной объем бытовых сточных вод (90%) сбрасывается в систему АО «Мосводоканал» (на Люберецкие очистные сооружения (ОС)), остальные - на собственные очистные сооружения г. Долгопрудный.

Рассматриваемая территория находится в зоне обслуживания очистными сооружениями г. Долгопрудный.

На территории рассматриваемого земельного участка проходит сеть самотечного коллектора бытовой канализации.

Предложения по развитию

Для определения расчетного объема бытовых стоков нормы водоотведения приняты согласно «СП 32.13330.2018 Канализация. Наружные сети и сооружения. СНиП 2.04.03-85» (утв. и введен в действие Приказом Минстроя России от 25.12.2018 № 860/пр) равными нормам водопотребления без учета расходов на полив и пожаротушение. Коэффициент суточной неравномерности принят 1,3.

Результат расчета суммарного водоотведения представлен в таблице 4.2.1. Эти расходы должны уточняться на следующих стадиях проектирования.

Суммарное водоотведение

Таблица 4.2.1

№ п/п	Объекты водоотведения	Расчетное водоотведение, куб. м/сутки
1	Объекты многофункциональной общественно-деловой зоны	1,5
2	Неучтенные расходы	0,5
ИТОГО		2

Общее расчетное водоотведение от планируемой общественно-деловой зоны **2 куб. м/сутки.**

Отвод бытовых стоков от планируемых объектов может осуществляться путем подключения к ближайшим действующим городским сетям водоотведения по ТУ их владельцев.

Мероприятия регионального значения по водоотведению на территории земельного участка с кадастровым номером 50:42:0010225:12 городского округа Долгопрудный отсутствуют.

Местоположение и проектная производительность планируемых объектов водоотведения местного значения будут определяться на следующих стадиях.

4.3 Теплоснабжение

Существующее положение

Раздел выполнен в составе внесения изменений в генеральный план городского округа Долгопрудный Московской области применительно к части населенного пункта г. Долгопрудный в соответствии с требованиями Федерального закона от 27.07.2010 № 190-ФЗ «О теплоснабжении».

Рассматриваемая территория расположена в зоне действия котельной ПАО «ДНПП», пл. Собина, д.1.

По данным Схемы теплоснабжения городского округа Долгопрудный установленная тепловая мощность – 102,30 Гкал/час. Теплопотребление с учетом собственных нужд источника составляет 88,32 Гкал/час. Дефицит тепловой мощности отсутствует, резерв составляет – 12,88 Гкал/час.

В качестве основного топлива на котельной используется природный газ. Эксплуатирующая организация - ПАО «ДНПП». Система теплоснабжения источника «закрытая». Температурный график тепловых сетей 105/70°C.

В соответствии с постановлением Правительства Российской Федерации от 22.02.2012 № 154 «О требованиях к схемам теплоснабжения, порядку их разработки и утверждения» на территорию городского округа Долгопрудный утверждена схема теплоснабжения. Мероприятия ранее утвержденной Схемы теплоснабжения на данную территорию учтены при разработке внесения изменений в генеральный план.

В соответствии с «Приказом Минстроя РФ от 17.08.1992 N 197 "О типовых правилах охраны коммунальных тепловых сетей», охранные зоны тепловых сетей устанавливаются вдоль трасс прокладки тепловых сетей в виде земельных участков шириной, определяемой углом естественного откоса грунта, но не менее 3 метров в каждую сторону, считая от края строительных конструкций тепловых сетей, или от наружной поверхности изолированного теплопровода бесканальной прокладки.

Минимально допустимые расстояния от тепловых сетей до зданий, сооружений, линейных объектов определяются в соответствии с требованиями СП 124.13330.2012 «СНиП

41-02-2003 Тепловые сети» и СП 42.13330.2016 «СниП 2.07.01-89* Градостроительство. Планировка и застройка городских и сельских поселений».

Предложения по развитию

В соответствии с Федеральным законом от 27.07.2010 № 190-ФЗ «О теплоснабжении» развитие систем теплоснабжения городских округов осуществляется в целях удовлетворения спроса на тепловую энергию, теплоноситель и обеспечения надежного теплоснабжения наиболее экономичным способом при минимальном вредном воздействии на окружающую среду, экономического стимулирования развития и внедрения энергосберегающих технологий. Развитие системы теплоснабжения городского округа осуществляется на основании схемы теплоснабжения, которая должна соответствовать документам территориального планирования городского округа, в том числе схеме планируемого размещения объектов теплоснабжения в границах городского округа.

Прирост тепловой нагрузки применительно к части населенного пункта г. Долгопрудный не ожидается.

4.4 Газоснабжение

Существующее положение

Раздел выполнен в соответствии с:

- Федеральным законом «О газоснабжении в Российской Федерации» № 69-ФЗ;
- Схемой территориального планирования Российской Федерации в области федерального транспорта (в части трубопроводного транспорта), утвержденной распоряжением Правительства Российской Федерации от 06.05.2015 (ред. от 17.12.2025 № 3826-р);

- Генеральной схемой газоснабжения Московской области до 2030 года, разработанной ОАО «Газпром промгаз» при участии АО «Мособлгаз», утверждённой решением Межведомственной комиссией по вопросам энергообеспечения Московской области от 14.11.2013 № 11;

- Программой Правительства Московской области «Развитие газификации в Московской области до 2035 года», утвержденной Постановлением Правительства МО от 20.12.2004 № 778/50 (ред. от 07.07.2025 № 784-ПП);

- Региональной программой газификации жилищно-коммунального хозяйства, промышленных и иных организаций Московской области на период 2020-2024г., утвержденной постановлением Правительства Московской области от 30.12.2020 № 1069/43;

- Совместной инвестиционной программой ПАО «Газпром» и Правительства Московской области: «Программа развития газоснабжения и газификации Московской области на период 2021-2025 годы, подписанной 18.11.2020 г. Губернатором Московской области Воробьевым А.Ю. и Председателем Правления ПАО «Газпром» Миллером А.Б.

На территории земельного участка с кадастровым номером 50:42:0010225:12 городского округа Долгопрудный объекты магистрального и распределительного газоснабжения отсутствуют.

Источником газоснабжения прилегающей территории городского округа Долгопрудный является ГГРП «№1 Долгопрудный» (КГМ).

Данные по загрузке ГРС (по состоянию на 13.08.2024):

Таблица 4.4.1

№ п/п	Наименование ГРС	Проектная производительность ГРС, тыс.куб.м/ч	Загрузка ГРС, тыс.куб.м/ч	Наличие пропускной способности, тыс.куб.м/ч
1	ГГРП «№1 Долгопрудный»	-	-	0,0

Предложения по развитию

На рассматриваемой территории планируется размещение объектов общественно-делового назначения.

В соответствии со Схемой территориального планирования Российской Федерации в области федерального транспорта (в части трубопроводного транспорта), утвержденной распоряжением Правительства Российской Федерации от 06.05.2015 (ред. от 17.12.2025 № 3826-р), на рассматриваемой территории мероприятия отсутствуют.

В соответствии с «Генеральной схемой газоснабжения Московской области до 2030 года», разработанной ОАО «Газпром промгаз» при участии АО «Мособлгаз», утверждённой решением Межведомственной комиссией по вопросам энергообеспечения Московской области от 14.11.2013 № 11 на рассматриваемой территории мероприятия отсутствуют.

В соответствии с «Региональной программой газификации жилищно-коммунального хозяйства, промышленных и иных организаций Московской области на период 2020-2024г.», утвержденной постановлением Правительства Московской области от 30.12.2020 № 1069/43 на рассматриваемой территории мероприятия отсутствуют.

В соответствии с программой Правительства Московской области «Развитие газификации в Московской области до 2035 года», (утв. постановлением Правительства Московской области от 20 декабря 2004 № 778/50, с изменениями от 07.07.2025 № 784-ПП) на рассматриваемой территории мероприятия отсутствуют.

В соответствии с совместной инвестиционной программой ПАО «Газпром» и Правительства Московской области: «Программа развития газоснабжения и газификации Московской области на период 2021-2025 годы, подписанной 18.11.2020 г. Губернатором Московской области Воробьевым А.Ю. и Председателем Правления ПАО «Газпром» Миллером А.Б. на рассматриваемой территории мероприятия отсутствуют.

Прирост расхода природного газа на территории земельного участка с кадастровым номером 50:42:0010225:12 городского округа Долгопрудный не ожидается.

4.5 Электроснабжение

Существующее положение

Для оценки существующих источников внешнего электроснабжения рассматриваемой территории в сетях напряжением 35 кВ и выше Московской энергосистемы использована актуальная информация ПАО «Россети Московский регион».

Земельный участок с кадастровым номером 50:42:0010225:12 городского округа Долгопрудный находится в зоне эксплуатационной ответственности филиала «Северные электрические сети» (СЭС) ПАО «Россети Московский регион».

Электроснабжение потребителей осуществляется: от питающего центра Московской энергосистемы в эксплуатации СЭС – филиала ПАО «Россети Московский регион» и абонентских центров питания.

Краткая характеристика электроподстанции по состоянию на 01.01.2025 г. представлена в таблицах 4.5.1 ÷ 4.5.2.

Центры питания Московской энергосистемы, расположенные на территории городского округа Долгопрудный по состоянию на 01.01.2025

Таблица 4.5.1

№ ПС	Наименование ПС	Эксплуати- рующая органи- зация	Технические характеристики трансформаторов и автотрансформаторов, установленных на ПС			Год изготовления
			Диспетчерское наименование	Мощность, МВА	Напряжение, кВ	
420	ПС 110 кВ Долгопрудная (№ 420)	ПАО «Россети Московский регион»	T-1	25,0	110/10	1984
			T-2	25,0	110/10	1984

В целом по рассматриваемой территории трансформаторная мощность центров питания составляет 50 МВА.

Полезный отпуск электроэнергии по земельному участку с кадастровым номером 50:42:0010225:12 городского округа Долгопрудный Московской области не известен.

Сведения о резерве мощности на питающих центрах, расположенных на территории городского округа Долгопрудный, по состоянию на 2 квартал 2025 года

Таблица 4.5.2

№ п/п	Наименование ПС	Установленная мощность трансформаторов, шт. x МВА	Фактическая загрузка в зимний максимум, МВА	Профицит (+) /Дефицит (-) по замерам по ЦП, МВА	Объем мощности по заключенным договорам на ТП, находящимся на исполнении, МВА	Резерв мощности с учетом заключенных договоров ТП по ЦП, МВА
1	ПС 110/10 кВ Долгопрудная	2x25	36,76	-8,31	27,77	0,00
Всего резерв мощности с учетом заключенных договоров ТП по ЦП, МВА						0,00

Потребители жилищно-коммунального и производственного сектора получают электроэнергию преимущественно через распределительные сети напряжением 10, 6 и 0,4 кВ следующих территориальных сетевых организаций:

Часть абонентов городского округа Долгопрудный входит в зону обслуживания Районных электрических сетей (РЭС) - подразделений СЭС ПАО «Россети Московский регион».

Распределение электрической энергии по потребителям городского округа Долгопрудный осуществляется от распределительных устройств (РУ) действующих трансформаторных подстанций (ПС) по воздушным и кабельным сетям 6-10 и 0,4 кВ через распределительные пункты (РП-6(10) кВ) и трансформаторные подстанции (ТП-6(10)/0,4 кВ) разного типа, расположенные на территории округа.

Кабельные и воздушные линии электропередачи напряжением 6, 10 кВ высоковольтной распределительной электрической сети расположены по всей территории городского округа, так как обеспечивают передачу электроэнергии из энергосистемы на все потребительские трансформаторные подстанции (ТП) 6(10)/0,4 кВ.

Распределительные электрические сети на территории населенных пунктов выполнены в основном кабелями различного сечения, вне застройки – воздушными ЛЭП.

Ряд крупных производственных объектов в городском округе Долгопрудный имеют прямые фидера от электроподстанций (ПС) ПАО «Россети Московский регион», принадлежащие СЭС ПАО «Россети Московский регион», АО «Мособлэнерго» и производственным объектам.

На рассматриваемой территории городского округа Долгопрудный линии электропередачи (ЛЭП) выше 35 кВ отсутствуют.

ЛЭП (воздушные и кабельные) напряжением 6(10) кВ высоковольтной распределительной электрической сети расположены по всей территории округа и обеспечивают передачу электроэнергии из энергосистемы на все потребительские трансформаторные подстанции.

Все действующие линии электропередачи накладывают планировочные ограничения для размещаемой вблизи них застройки.

Воздушные линии электропередачи (ЛЭП) имеют охранную зону, предназначенную для обеспечения безопасного функционирования и эксплуатации линии электропередачи.

«Правила установления охранных зон объектов электросетевого хозяйства и особых условий использования земельных участков, расположенных в границах таких зон» утверждены Постановлением Правительства Российской Федерации от 24.02.2009 № 160 «О порядке установления охранных зон объектов электросетевого хозяйства и особых условий использования земельных участков, расположенных в границах таких зон».

Воздушные ЛЭП имеют охранную зону, предназначенную для обеспечения безопасного функционирования и эксплуатации линии электропередачи. Охранные зоны устанавливаются вдоль воздушных линий электропередачи в виде земельного участка и воздушного пространства, ограниченных вертикальными плоскостями, отстоящими по обе стороны линии от крайних проводов при неотклонённом их положении на расстоянии в зависимости от напряжения линии.

Для линий напряжением:

— 6 и 10 кВ на расстоянии 10 метров от крайнего провода (5 метров - для линий с самонесущими или изолированными проводами, размещенных в границах населенных пунктов);

— до 1 кВ на расстоянии 2 метра от крайнего провода (для линий с самонесущими или изолированными проводами, проложенных по стенам зданий, конструкциям и т.д., охранный зона определяется в соответствии с установленными нормативными правовыми актами минимальными допустимыми расстояниями от таких линий)

Вдоль подземных кабельных линий электропередачи (КЛ) также устанавливаются охранные зоны в виде участка земли, ограниченного параллельными вертикальными плоскостями, отстоящими от крайних кабелей на расстоянии 1 метра (независимо от напряжения).

Вокруг подстанций охранный зона устанавливается в виде части поверхности участка земли и воздушного пространства (на высоту, соответствующую высоте наивысшей точки подстанции), ограниченной вертикальными плоскостями, отстоящими от всех сторон ограждения подстанции по периметру на расстоянии, указанном в подпункте "а" настоящего документа (равном охранный зоне от воздушных ЛЭП напряжения, применительно к высшему классу напряжения подстанции).

В целях защиты населения от воздействия электромагнитного поля, создаваемого воздушными линиями электропередачи (ВЛЭП) устанавливаются санитарно-защитные зоны. Санитарно-защитной зоной ВЛЭП является территория вдоль трассы высоковольтной линии, в которой напряжённость электрического поля превышает 1 кВ/м (СанПиН 2.2.1/2.1.1. 1200-03).

Санитарно-защитные зоны для действующих ВЛЭП устанавливаются путём натурных измерений, производимых специализированными организациями.

В пределах санитарно-защитной зоны запрещается: размещение жилых и общественных зданий и сооружений; площадок для стоянки и остановки всех видов транспорта; предприятий по обслуживанию автомобилей и складов нефти и нефтепродуктов.

Для снижения размеров санитарно-защитных зон применяются экранирующие устройства.

Для линий электропередачи (воздушных и кабельных), попадающих в зоны нового строительства, дальнейшая их эксплуатация или переустройство, определяются техническими условиями организаций, которые владеют этими объектами на праве собственности или ином законном основании.

Размещение объектов электросетевого хозяйства осуществляется также в соответствии с требованиями постановления Правительства Российской Федерации от 26.08.2013 № 736 «О некоторых вопросах установления охранных зон объектов электросетевого хозяйства».

Размещение любого из видов капитального строительства вблизи электроподстанций и воздушных ЛЭП напряжением 35 кВ и выше должно быть согласовано с владельцем объекта и территориальным отделением «Роспотребнадзора» по Московской области для учёта воздействия на население неблагоприятных физических факторов: шума и ЭМП (электромагнитных полей).

Также следует отметить, что выполнение мероприятий по технологическому присоединению осуществляется в соответствии с Правилами технологического присоединения энергопринимающих устройств потребителей электрической энергии, объектов по производству электрической энергии, а также объектов электросетевого хозяйства, принадлежащих сетевым организациям и иным лицам, к электрическим сетям, утвержденными постановлением Правительства Российской Федерации от 27.12.2004 № 861 «Об утверждении Правил недискриминационного доступа к услугам по передаче электрической энергии и оказания этих услуг, Правил недискриминационного доступа к услугам по оперативно-диспетчерскому управлению в электроэнергетике и оказания этих услуг, Правил управления в электроэнергетике и оказания этих услуг, Правил недискриминационного доступа к услугам администратора торговой системы оптового рынка и оказания этих услуг и Правил технологического присоединения энергопринимающих устройств потребителей электрической энергии, объектов по производству электрической энергии, а также объектов электросетевого хозяйства, принадлежащих сетевым организациям и иным лицам, к электрическим сетям». На рассматриваемой территории имеются объекты электросетевого хозяйства ПАО «Россети», СЭС – филиал ПАО «Россети Московский регион». Мероприятия по сохранности или выносу существующих объектов предусматриваются в соответствии с научно-технической документацией (НТД) отдельным проектом.

Выводы:

– подстанция городского округа Долгопрудный ПС 110/10 кВ Долгопрудная не располагает резервом мощности для перспективного строительства на первую очередь и на расчетный срок.

Предложения по развитию

На территории рассматриваемого земельного участка планируется размещение объектов общественно-делового назначения.

Прирост потребности в электрической мощности на территории земельного участка с кадастровым номером 50:42:0010225:12 городского округа Долгопрудный не ожидается.

Мероприятия по развитию электроэнергетики федерального значения (**) и регионального значения (*) на рассматриваемой территории городского округа Долгопрудный не предусмотрены в соответствии с:

- Генеральной схемой размещения объектов электроэнергетики до 2042 года», утверждённой распоряжением Правительства Российской Федерации от 30.12.2024 № 4153-р;

- Схемой и программой развития электроэнергетических систем России на 2025-2030 годы, утвержденной приказом Министерства энергетики Российской Федерации от 29.11.2024 № 2328;

- Схемой территориального планирования Российской Федерации в области энергетики, утвержденной распоряжением Правительства РФ от 1 августа 2016 г. № 1634-р (в редакции от 13.11.2025 № 3251-р);

- Схема территориального планирования Московской области - основные положения градостроительного развития, утвержденная постановлением Правительства Московской области от 11.07.2007 № 517/23 (в редакции от 16.04.2024 №358-ПП);

- Инвестиционной программой ПАО «Россети Московский регион» на 2024 – 2029 годы, утвержденной приказом Минэнерго России от 28.11.2024 №24@ «Об утверждении изменений, вносимых в инвестиционную программу ПАО «Россети Московский регион», утвержденную приказом Минэнерго России от 22.12.2023 № 31@».

Для реализации проектов застройки территории потребуется:

– соблюдение охранных зон объектов магистрального электросетевого хозяйства, работающих на напряжении 35 кВ и выше (Постановление Правительства Российской Федерации от 24.02.2009 № 160 «О порядке установления охранных зон объектов электросетевого хозяйства и особых условий использования земельных участков, расположенных в границах таких зон, расположенных на участках планируемой застройки или около них;

– вынос за пределы площадок строительства или перекладка в кабель участков воздушных линий электропередачи строго по техническим условиям владельцев коммуникаций.

Также следует отметить, что выполнение мероприятий по технологическому присоединению осуществляется в соответствии с Правилами технологического присоединения энергопринимающих устройств потребителей электрической энергии, объектов по производству электрической энергии, а также объектов электросетевого хозяйства, принадлежащих сетевым организациям и иным лицам, к электрическим сетям, утвержденными постановлением Правительства Российской Федерации от 27.12.2004 № 861 «Об утверждении Правил недискриминационного доступа к услугам по передаче электрической энергии и оказания этих услуг, Правил недискриминационного доступа к услугам по оперативно-диспетчерскому управлению в электроэнергетике и оказания этих услуг, Правил управлению в электроэнергетике и оказания этих услуг, Правил недискриминационного доступа к услугам администратора торговой системы оптового рынка и оказания этих услуг и Правил технологического присоединения энергопринимающих устройств потребителей электрической энергии, объектов по производству электрической энергии, а также объектов электросетевого хозяйства, принадлежащих сетевым организациям и иным лицам, к электрическим сетям».

Вопросы непосредственного распределения прироста нагрузок и размещения новых сооружений и сетей (количество, мощность, место размещения и трассы ЛЭП), а также перечень мероприятий по реконструкции и модернизации объектов электроэнергетики, уточняются техническими условиями энергоснабжающих организаций на стадии разработки рабочей документации, с соблюдением норм и правил электроснабжения существующих сохраняемых потребителей на рассматриваемой территории.

На рассматриваемой территории имеются объекты электросетевого хозяйства СЭС - филиал ПАО «Россети Московский регион». Мероприятия по сохранности или выносу существующих объектов предусматриваются в соответствии с научно-технической документацией (НТД) отдельным проектом.

В случае необходимости получения документов на вынос объектов электросетевого хозяйства ПАО «Россети Московский регион» из зоны строительства, благоустройства и охранных зон объектов, на присоединение мощности к сетям ПАО «Россети Московский регион», на временное электроснабжение объектов (механизация строительства), заявителю следует обратиться с заявкой в один из клиентских офисов ПАО «Россети Московский регион».

Размещение объектов по производству электрической энергии осуществляется в соответствии с требованиями постановления Правительства Российской Федерации от 18.11.2013 № 1033 «О порядке установления охранных зон объектов по производству электрической энергии и особых условий использования земельных участков, расположенных в границах таких зон» (в редакции от 15.01.2019 № 5).

4.6 Связь

На территории городского округа Долгопрудный все категории пользователей обеспечиваются полным набором услуг связи на основе современных технологий.

На период подготовки внесения изменений в генеральный план операторы связи, действующие в границах городского округа Долгопрудный (наиболее крупный из них – ПАО «Ростелеком») обеспечивают полный набор услуг связи на основе современных технологий. В том числе:

- система кабельного телевидения;
- система передачи данных;
- система телефонной связи;
- система проводного радиовещания;
- система оповещения о чрезвычайных ситуациях;
- система домофонной связи;
- диспетчеризация лифтов;
- система технологического обеспечения и региональной общественной безопасности и оперативного управления «Безопасный регион».

Сети связи специального назначения на стадии разработки внесения изменений в генеральный план не рассматриваются.

Услуги мобильной телефонной связи предоставляют операторы под торговыми марками МТС, Мегафон, Билайн, Tele2 (под брендом Ростелеком) и многие другие.

Телефонизация производственных и общественно-деловых объектов осуществляется в соответствии с современными тенденциями развития, связанными с переносом объемов пользования с традиционных телекоммуникационных услуг к новым видам услуг: предоставление услуг на основе мультисервисных транспортных сетей (магистральных и сетей доступа), широкополосный Интернет-доступ (ШПД), СПС третьего поколения (3G) и ряд других.

В настоящее время активно продолжается развитие сетей подвижной сотовой связи, что требует дальнейшего расширения сетей при помощи установки дополнительного оборудования на существующие базовые станции или увеличения числа вышек.

Вдоль транспортной инфраструктуры проходят действующие кабельные линии связи и линейно-кабельные сооружения связи ПАО «Ростелеком» и других организаций и ведомств операторов связи Московской области.

Согласно Правилам охраны линий связи, утвержденным постановлением Правительства Российской Федерации от 09.06.1995 № 578, вдоль трасс линий связи устанавливаются охранные зоны – в виде участков земли, определяемых параллельными прямыми, отстоящими от трассы подземного кабеля связи или от крайних проводов воздушных линий связи на 2 метра с каждой стороны.

4.7 Организация поверхностного стока

Поверхностный сток с селитебных территорий является одним из источников загрязнения водных объектов взвешенными веществами и нефтепродуктами. Водным законодательством РФ запрещается сброс в водные объекты неочищенных до установленных нормативов дождевых, талых и поливо-моечных вод, отводимых с селитебных и промышленных территорий. Вблизи границ рассматриваемой территории протекают канал им. Москвы, Клязьминское водохранилище, а также небольшие реки, водоемы, являющиеся водоприёмниками поверхностного стока.

В условиях интенсивной хозяйственной деятельности на территории городского округа поверхностный сток, поступающий с селитебной и промышленной территорий, оказывает большое влияние на качество воды. Несмотря на резкое увеличение расхода воды в водотоках в периоды весеннего половодья и летне-осенних дождей, концентрация взвешенных веществ и нефтепродуктов в поверхностном стоке оказывается выше, чем в межень за счёт их выноса талым и дождевым стоками с водосбора.

К обострению проблемы загрязнения приведёт рост расходов поверхностного стока, связанный с намечаемым увеличением площадей застройки, и, следовательно, увеличением площадей с твёрдым покрытием, ростом автомобильного парка. Ещё одним аспектом влияния транспорта является зимняя расчистка дорог. Загрязненный нефтепродуктами и солями снег складывается вдоль дорог и в период снеготаяния является ещё одним загрязнителем поверхностных вод и грунтов.

Основными видами загрязняющих веществ, содержащихся в дождевых и талых сточных водах, являются:

- плавающий мусор (листья, ветки, бумажные и пластмассовые упаковки и др.);
- взвешенные вещества (пыль, частицы грунта);
- нефтепродукты;
- органические вещества (продукты разложения растительного и животного происхождения);
- соли (хлориды, в основном содержатся в талом стоке и во время оттепелей);
- химические вещества (их состав определяется наличием и профилем предприятий).

Концентрация загрязняющих веществ изменяется в широком диапазоне в течение сезонов года и зависит от многих факторов: степени благоустройства водосборной территории, режима её уборки, грунтовых условий, интенсивности движения транспорта, интенсивности дождя, наличия и состояния сети дождевой канализации.

Расчётная концентрация основных видов загрязняющих веществ, согласно СП 32.13330.2018 «СНиП 2.04.03-85 «Канализация. Наружные сети и сооружения», составляет:

- в дождевом стоке с территорий жилой застройки ~ 500 мг/л взвешенных веществ и ~ 8 мг/л нефтепродуктов, в талом стоке ~ 2000 мг/л взвешенных веществ и ~ 20 мг/л нефтепродуктов;
- с магистральных дорог и улиц с интенсивным движением транспорта в дождевом стоке ~ 800 мг/л взвешенных веществ и ~ 25 мг/л нефтепродуктов.

В настоящее время с территории земельного участка с кадастровым номером 50:42:0010225:12, в отношении которой осуществляется подготовка внесения изменений в генеральный план, отвод поверхностного стока осуществляется по рельефу местности, где дождевые стоки по кюветам вдоль дорог без очистки поступают в ближайшие водоприёмники, ухудшая их санитарное состояние. На остальной территории населенного пункта поверхностный сток не организован.

Отсутствие организованного отвода поверхностного стока является причиной затопления пониженных участков, проезжих частей улиц, снижения несущей способности грунтов. Основная задача организации поверхностного стока – сбор и удаление поверхностных вод с селитебных территорий, защита территории от подтопления

поверхностным стоком, поступающим с верховых участков, обеспечения надлежащих условий для эксплуатации селитебных территорий, наземных и подземных сооружений.

Низкий уровень благоустройства территорий, отсутствие организованного поверхностного стока, либо фрагментарной сети под воздействием природно-техногенных факторов – одна из причин проявления негативных инженерно-геологических процессов:

- подтопления заглубленных частей зданий;
- заболачивания территории;
- снижения несущей способности грунта;
- морозного пучения;
- возникновения оползней.

Предупреждение возможности образования таких негативных процессов заложено в развитии дождевой канализации городского округа.

При разработке схемы отведения и очистки поверхностного стока с промышленных площадок необходимо учесть источники, характер и степень загрязнения территории, размеры, конфигурацию и рельеф водосборного бассейна, наличие свободных площадей для строительства очистных сооружений и др. Выбор схемы отведения и очистки поверхностного стока осуществляется на основании оценки технической возможности и экономической целесообразности следующих мероприятий:

- использование очищенного поверхностного стока в системах технического водоснабжения;
- локализация тех участков производственных территорий, на которых возможно попадание на поверхность специфических загрязнений, с отводом стока в производственную канализацию или после их предварительной очистки – в дождевую сеть;
- раздельное отведение поверхностного стока с водосборных площадей, отличающихся по характеру и степени загрязнения территорий;
- самостоятельной очистки поверхностного стока.

Очищенный поверхностный сток может использоваться в системах производственного водоснабжения. В этом случае целесообразно после аккумуляирования и отстаивания направлять поверхностный сток для дальнейшей очистки и корректировки ионного состава на сооружения водоподготовки.

5. РАЗВИТИЕ ТРАНСПОРТНОЙ ИНФРАСТРУКТУРЫ

Транспортная инфраструктура городского округа Долгопрудный Московской области, применительно к части населенного пункта г. Долгопрудный (ЗУ 50:42:0010225:12) представлена автомобильными дорогами общего пользования регионального и местного значения¹.

Автомобильные дороги общего пользования регионального или межмуниципального значения обеспечивают выходы на автомобильные дороги федерального значения, транспортные связи городского округа с другими муниципальными образованиями Московской области и между населенными пунктами.

Автомобильные дороги местного значения обеспечивают выход на сеть автомобильных дорог регионального значения и обслуживают территории населенного пункта (улично-дорожная сеть).

Внесение изменений в генеральный план городского округа Долгопрудный Московской области применительно к части населенного пункта г. Долгопрудный (далее по тексту - рассматриваемая территория) планируется на основе градостроительного развития территории городского округа и учетом утвержденных документов территориального планирования:

- **Схемы территориального планирования Российской Федерации в области федерального транспорта (железнодорожного, воздушного, морского, внутреннего водного транспорта) и автомобильных дорог федерального значения** утвержденной распоряжением Правительства Российской Федерации от 19.03.2013 № 384-р;

- **Схемы территориального планирования Российской Федерации в области федерального транспорта (в части трубопроводного транспорта)**, утвержденной распоряжением Правительства Российской Федерации от 06.05.2015 № 816-р;

- **Государственной программы Московской области «Развитие и функционирование дорожно-транспортного комплекса»** на 2023-2029 годы утвержденной постановлением Правительства Московской области от 04.10.2022 №1069/35;

- **Схемы территориального планирования транспортного обслуживания Московской области** (далее по тексту – СТП ТО МО), утвержденной постановлением Правительства Московской области от 25.03.2016 №о230/;

- **Нормативов градостроительного проектирования Московской области** (далее по тексту – РНГП МО), утверждённых постановлением Правительства Московской области от 17.08.2015 № 713/30;

- **Генерального плана городского округа Долгопрудный Московской области**, утв. Решением Совета депутатов городского округа Долгопрудный от 25.12.2017 № 130-нр (в редакции от 21.03.2024 № 19-нр).

Для развития транспортной инфраструктуры городского округа во внесении изменений в генеральный план определены потребности в объектах транспортной инфраструктуры способной обеспечить надёжность транспортных связей внутри городского округа, достаточность парковочного пространства и развития сети автобусных и веломаршрутов.

¹ В соответствии с п. 11 ст.5 Федерального закона от 08.11.2007 №257-ФЗ автомобильными дорогами общего пользования местного значения городского округа являются автомобильные дороги общего пользования в границах городского округа, за исключением автомобильных дорог федерального, регионального или межмуниципального значения, частных дорог, и согласно п.9 ст.6 Федерального закона №257-ФЗ такие дороги относятся к собственности городского округа. На основании пп.5 п. 1 ст.16 Федерального закона №131-ФЗ дорожная деятельность в отношении автомобильных дорог местного значения в границах городского округа относится к вопросам местного значения городского округа.

В настоящее время действует ряд документов стратегического и территориального планирования РФ и МО, определяющих направления развития транспортного комплекса Московской области.

Объекты федерального и регионального значения в материалах внесения изменений в генеральный план городского округа отображаются в целях обеспечения информационной целостности документа и утверждению в составе данного документа не подлежат.

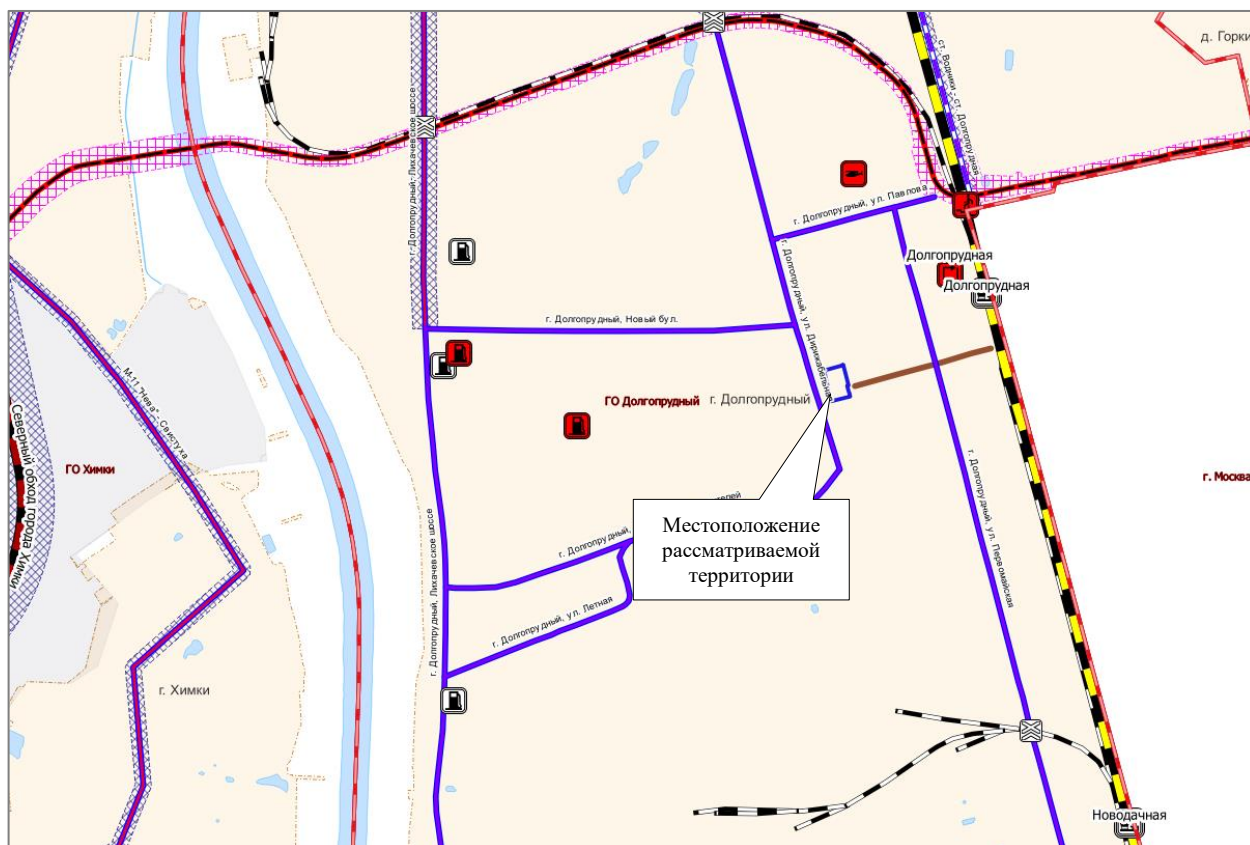


Рис. 5.1.2 Фрагмент «Схемы территориального планирования транспортного обслуживания Московской области» применительно к части населенного пункта г. Долгопрудный

5.1.1 Железнодорожный транспорт

Существующее положение

Городской округ Долгопрудный обслуживает остановочный пункт Долгопрудная Савеловского направления Московской железной дороги (МЖД). Савеловское направление (МЖД) проходит в 0,5 км восточнее рассматриваемой территории.

В границах рассматриваемой территории, объекты железнодорожного транспорта отсутствуют.

Планируемые мероприятия

В Схеме территориального планирования Российской Федерации в области федерального транспорта (железнодорожного, воздушного, морского, внутреннего водного транспорта) и автомобильных дорог федерального значения применительно к рассматриваемой территории сведения о размещении объектов железнодорожного транспорта отсутствуют.

5.1.2 Рельсовый транспорт

Существующее положение

В настоящее время в границах рассматриваемой территории, объекты рельсового транспорта отсутствуют.

Планируемые мероприятия

В соответствии со Схемой территориального планирования транспортного обслуживания Московской области на рассматриваемой территории мероприятия по развитию ЛРТ отсутствуют.

5.1.3 Транспортно-пересадочные узлы

Существующее положение

В настоящее время в Московской области формируется система транспортно-пересадочных узлов.

Транспортно - пересадочные узлы (далее по тексту – ТПУ) включают в себя объекты, необходимые для обеспечения удобного и комфортного обслуживания пассажиров при пересадке с одного вида транспорта на другой (железнодорожные станции, платформы и остановочные пункты; железнодорожные вокзалы, автовокзалы и автостанции; торгово-развлекательные объекты; стоянки для временного хранения легкового транспорта; территории для стоянки и разворота общественного автомобильного транспорта; пешеходные переходы); автомобильные дороги и проезды, обеспечивающие подъезд к ТПУ. Система ТПУ формируется на железнодорожных магистралях на основе железнодорожных станций, платформ, остановочных пунктов, на которых обеспечивается пересадка пассажиров наземного пассажирского и индивидуального транспорта на железнодорожный транспорт.

Планируемые мероприятия

В соответствии со Схемой территориального планирования транспортного обслуживания Московской области мероприятия по организации ТПУ на рассматриваемой территории отсутствуют.

5.1.4 Воздушный транспорт

Существующее положение

В соответствии с данными межрегиональной общественной организации пилотов и граждан-владельцев воздушных судов (<https://maps.aopa.ru>) в настоящее время в границах рассматриваемой территории объекты воздушного транспорта отсутствуют.

Рассматриваемая территория расположена в границах зоны с особыми условиями использования территории:

ЗОУИТ 50:00-6.2819 - Шестая подзона приаэродромной территории аэродрома Москва (Шереметьево)

В пределах шестой подзоны приаэродромной территории запрещается размещение объектов размещения отходов, захоронения, хранения, обезвреживания таких отходов (скотомогильников, мусоросжигательных и мусороперерабатывающих заводов, полигонов по захоронению и сортировке бытового мусора и отходов). Статья 47 Воздушного кодекса Российской Федерации. Правила установления приаэродромной территории. Для существующих объектов должно быть получено согласование размещения в соответствии с частью 3 статьи 4 Федерального закона № 135-ФЗ. Зона установлена бессрочно.

Планируемые мероприятия

В соответствии со Схемой территориального планирования транспортного обслуживания Московской области применительно к рассматриваемой территории мероприятия по развитию объектов воздушного транспорта отсутствуют.

5.1.5 Водный транспорт

Существующее положение

В границах рассматриваемой территории, объекты водного транспорта отсутствуют.

Планируемые мероприятия

В соответствии со Схемой территориального планирования Российской Федерации в области федерального транспорта (железнодорожного, воздушного, морского, внутреннего водного транспорта) и автомобильных дорог федерального значения и Схемой территориального планирования транспортного обслуживания Московской области на рассматриваемой территории мероприятия по развитию объектов водного транспорта отсутствуют.

5.1.6 Трубопроводный транспорт

Существующее положение

В настоящее время в границах рассматриваемой территории объекты трубопроводного транспорта отсутствуют.

Планируемые мероприятия

В соответствии со Схемой территориального планирования Российской Федерации в области федерального транспорта (в части трубопроводного транспорта) на рассматриваемой территории мероприятия по развитию объектов трубопроводного транспорта отсутствуют.

5.1.7 Автомобильные дороги

Существующее положение

В настоящее время внешние транспортные связи городского округа Долгопрудный Московской области применительно к рассматриваемой территории осуществляются по автомобильной дороге общего пользования регионального значения Лихачевское шоссе.

Автомобильная дорога обеспечивает транспортную связь г. Долгопрудный с городским округом Химки и выход на Бусиновскую транспортную развязку на пересечении Лихачевского шоссе, МКАД и автомобильной дороги федерального значения М-11 «Нева».

Планируемые мероприятия

В соответствии со Схемой территориального планирования Российской Федерации в области федерального транспорта (железнодорожного, воздушного, морского, внутреннего водного транспорта) и автомобильных дорог федерального значения и Схемой территориального планирования транспортного обслуживания Московской области в границах рассматриваемой территории мероприятия по развитию автомобильных дорог федерального и регионального значения отсутствуют.

5.2 Транспортная инфраструктура в границах населенного пункта

5.2.1 Автомобильные дороги и улично-дорожная сеть

Существующее положение

В настоящее время подъезд к рассматриваемой территории осуществляется по улично-дорожной сети регионального значения ул. Комсомольская и улично-дорожной сети местного значения ул. Циолковского. В границах рассматриваемой территории, автомобильные дороги и улично-дорожная сеть – отсутствуют.

Инженерные сооружения

Инженерные транспортные сооружения на рассматриваемой территории отсутствуют.

Планируемые мероприятия

Мероприятия по транспортному обслуживанию рассматриваемой территории, в том числе и организация въездов и выездов будут определены на следующей стадии проектирования.

5.2.2 Организация пешеходного и велосипедного движения

Существующее положение

В настоящее время в границах рассматриваемой территории пешеходное и велосипедное движения отсутствует.

Расчет нормативной потребности

Внесением изменений в генеральный план городского округа Долгопрудный Московской области применительно к части населенного пункта г. Долгопрудный размещение жилой застройки не предусматривается.

В соответствии с утверждёнными нормативами градостроительного проектирования Московской области (РНГП МО) размещение велокоммуникаций осуществляется из расчета: 1 велодорожка на 15 тыс. человек расчетного населения (постоянного) в жилой зоне.

Исходя из нормативных требований (РНГП МО) и отсутствия существующего и планируемого постоянного населения, расчет потребности по организации велодорожек не требуется.

5.2.3 Автомобильный транспорт

Существующее положение

В настоящее время в границах рассматриваемой территории жилая застройка отсутствует.

Расчет существующего уровня автомобилизации на данные территории, исходя из количества индивидуального легкового транспорта и числа жителей городского округа, не требуется.

Планируемые мероприятия

Внесением изменений в генеральный план городского округа Долгопрудный Московской области применительно к части населенного пункта г. Долгопрудный в границах рассматриваемой территории размещение жилой застройки не предусматривается.

Расчет перспективного уровня автомобилизации на земельный участок, исходя из количества индивидуального легкового транспорта и числа жителей городского округа, не требуется.

5.2.4 Сооружения и объекты для хранения и обслуживания транспортных средств

К сооружениям для хранения¹ индивидуальных автотранспортных средств относятся гаражи и автостоянки, к сооружениям обслуживания автотранспортных средств относятся объекты технического сервиса и объекты топливозаправочного комплекса.

¹ Согласно СП 113.13330.2016 “Стоянки автомобилей”, п. 3.15 постоянное хранение автомобилей и других мототранспортных средств это длительное (более 12 ч) хранение автотранспортных средств на стоянках автомобилей на закрепленных за конкретными автовладельцами машино-местах

5.2.4.1 Объекты для постоянного хранения индивидуальных автотранспортных средств

Существующее положение

В настоящее время на рассматриваемой территории объекты для постоянного хранения индивидуальных автотранспортных средств отсутствуют.

Расчет нормативной потребности

Внесением изменений в генеральный план городского округа Долгопрудный Московской области применительно к части населенного пункта г. Долгопрудный размещение многоквартирной жилой застройки не планируется. Расчет потребности в машино-местах для постоянного хранения личного легкового автомобильного транспорта не требуется.

5.2.4.2 Объекты технического сервиса автотранспортных средств

Существующее положение

В настоящее время на рассматриваемой территории объекты технического обслуживания автомобильного транспорта отсутствуют.

Расчет нормативной потребности

Внесением изменений в генеральный план городского округа Долгопрудный Московской области применительно к части населенного пункта г. Долгопрудный размещение многоквартирной жилой застройки не планируется.

Расчет потребности в объектах технического сервиса для постоянного хранения личного легкового автомобильного транспорта не требуется.

5.2.4.3 Объекты топливозаправочного комплекса

Существующее положение

В настоящее время на рассматриваемой территории объекты топливозаправочного комплекса отсутствуют.

Планируемые мероприятия

В соответствии со Схемой территориального планирования транспортного обслуживания Московской области мероприятия по развитию объектов топливозаправочного комплекса на рассматриваемой территории отсутствуют.

5.2.5 Общественный пассажирский транспорт

Существующее положение

Пассажирские перевозки автомобильным транспортом

Основной объём пассажирских перевозок на территории городского округа выполняется пассажирскими автотранспортными предприятиями филиалами АО «Мострансавто» и частными перевозчиками.

Маршруты общественного транспорта применительно к рассматриваемой территории проходят по ул. Циолковского, ул. Дирижабельная и ул. Комсомольская.

В соответствии с «СП 42.13330.2016. Свод правил. Градостроительство. Планировка и застройка городских и сельских поселений. Актуализированная редакция СНиП 2.07.01-89*» п. 11.24 дальность пешеходных подходов до ближайшей остановки общественного пассажирского транспорта допускается принимать не более 500 м.

6. ОЦЕНКА ВОЗМОЖНОГО ВЛИЯНИЯ ПЛАНИРУЕМЫХ ДЛЯ РАЗМЕЩЕНИЯ ОБЪЕКТОВ ЗНАЧЕНИЯ НА КОМПЛЕКСНОЕ РАЗВИТИЕ ЭТИХ ТЕРРИТОРИЙ

Комплекс мероприятий по развитию объектов различного значения направлен на обеспечение реализации полномочий городского округа, на обеспечение возможности развития его экономики в целом с учетом приоритетных направлений, заложенных в стратегических документах комплексного социально-экономического развития. Кроме положительного комплексного социально-экономического эффекта для городского округа, реализация запланированных мероприятий учитывает реализацию действующих программ и нормативно-правовых актов с достижением заложенных в них целевых показателей.

В соответствии с частью 9 статьи 23 ГрК РФ предусматривает возможность установления законодательством субъектов Российской Федерации особенностей подготовки генерального плана.

Генеральный план городского округа может не содержать карту планируемого размещения объектов местного значения поселения или городского округа. В этом случае такая карта подлежит утверждению местной администрацией в порядке, установленном нормативным правовым актом органа государственной власти субъекта Российской Федерации.

Согласно действующим нормативно-правовым актам при размещении, проектировании, строительстве и реконструкции объектов на соответствующих территориях должен соблюдаться комплекс ограничений, обеспечивающих благоприятное состояние окружающей среды для жизнедеятельности человека и функционирования природных экосистем.

Среди ограничений, которые должны быть приняты во внимание, выделяются зоны с особыми условиями использования территории.

В соответствии со статьей 1 Градостроительного кодекса Российской Федерации зонами с особыми условиями использования территорий являются охранные, санитарно-защитные зоны, зоны охраны объектов культурного наследия (памятников истории и культуры) народов Российской Федерации, защитные зоны объектов культурного наследия, водоохранные зоны, зоны затопления, подтопления, зоны санитарной охраны источников питьевого и хозяйственно-бытового водоснабжения, зоны охраняемых объектов, приаэродромная территория, иные зоны, устанавливаемые в соответствии с законодательством Российской Федерации.

Реализация мероприятий по строительству и реконструкции объектов различного значения, предусмотренных данной работой, окажет непосредственное положительное влияние на повышение комфортности среды проживания, оптимизацию экологической ситуации и улучшение здоровья населения, создаст благоприятные условия для деловой и социальной инициативы.

Ниже представлена оценка возможного влияния планируемых объектов различного значения на комплексное развитие территории по разделам документа.

Объекты электро-, газоснабжения

Данные объекты формируют систему инженерной инфраструктуры городского округа - комплекс инженерных сооружений и коммуникаций, обеспечивающих устойчивое развитие и функционирование территории. Размещение планируемых объектов инженерной инфраструктуры произведено в соответствии с общими планировочными принципами работы в отношении формирования территорий комплексной жилой застройки и развития застроенных территорий, формирования производственных зон, инвестиционных, обслуживающих и других видов объектов. Планируемые объекты инженерной инфраструктуры предлагается размещать в соответствующих функциональных зонах.

Размещение ряда объектов инженерной инфраструктуры различного значения требует установления зон с особыми условиями использования территорий. К таким зонам относятся:

- санитарно-защитные зоны предприятий, сооружений и иных объектов;
- санитарные разрывы от инженерных коммуникаций;
- охранные зоны объектов инженерной инфраструктуры;

Мероприятия внесения изменений в генеральный план в сфере развития инженерной инфраструктуры будут способствовать развитию экономики в целом, с учетом приоритетных направлений.

Автомобильные дороги различного значения вне границ населенных пунктов в границах округа

Планируемое размещение объектов различного значения в области автомобильных дорог и других объектов транспортной инфраструктуры подготавливается с учетом мероприятий, изложенных в документах федерального, регионального и местного уровней. Развитие транспортного обслуживания и размещение объектов транспортной инфраструктуры, базируется на положениях, заложенных в документах федерального, регионального и местного уровней.

Повышение качества существующей транспортной инфраструктуры, повышение технических характеристик автомобильных дорог, создание новых транспортных направлений улучшит транспортное сообщение между территориями и населенными пунктами городского округа, улучшит связи с Москвой и другими муниципальными образованиями Московской области. Уменьшение затрат времени на передвижение позволит повысить инвестиционную привлекательность территории городского округа, будет способствовать активному развитию транспортно-логистических и туристско-рекреационную функций.

Реализация запланированных мероприятий по размещению объектов транспортной инфраструктуры окажет основополагающее влияние на комплексное развитие территории муниципального образования и будет одним из главных факторов успешного экономического развития городского округа.

Автомобильные дороги и другие элементы транспортной инфраструктуры могут быть зонами повышенной опасности для человека, так как здесь происходит совмещение потоков транспортных средств различного типа, объектов общественного транспорта с достаточно высокими скоростями. Для минимизации возможных аварийных ситуаций проектирование и строительство намечаемых объектов должно выполняться с соблюдением действующих технических регламентов и нормативов. Должно быть реализовано необходимое количество искусственных транспортных сооружений: путепроводов, мостов, туннелей, пешеходных переходов различных уровней и др. Также, при строительстве объектов транспортной инфраструктуры должны учитываться требования создания безбарьерной среды для лиц с ограниченными возможностями.

Для уменьшения шумового воздействия от главных транспортных магистралей, проходящих вблизи жилых зон, необходимо устройство шумозащитных экранов и формирование специального защитного озеленения.

Объекты физической культуры и массового спорта, образования, здравоохранения

Расчетные показатели планируемых объектов обслуживания базируются на анализе обеспеченности населения объектами обслуживания и достижения нормативного уровня показателей данных объектов (в соответствии с Нормативами градостроительного проектирования Московской области).

Размещение новых объектов приведет к дальнейшему развитию сети объектов обслуживания, расширению номенклатуры и повышению качества оказываемых населению услуг, в том числе в сферах физической культуры и массового спорта, образования, оказания

населению медицинской помощи, культуры и искусства, рекреации. Реализация мероприятий программ муниципального образования послужит одним из факторов развития городского округа, повысит привлекательность территории для жителей области, будет способствовать росту инвестиционной привлекательности территории.

Объекты физической культуры и массового спорта

Реализация программы строительства запланированных объектов физкультуры и спорта приведет к ряду положительных результатов на комплексное развитие территории:

- обеспечение возможностей гражданам систематически заниматься физической культурой и массовым спортом, вести здоровый образ жизни;
- совершенствование системы физического воспитания различных категорий и групп населения, в том числе в образовательных учреждениях;
- развитие инфраструктуры физической культуры и спорта, в том числе для лиц с ограниченными возможностями;
- развитие физкультурно-оздоровительных объектов, приближенных к местам проживания.

Объекты образования

К объектам местного значения в области образования относятся:

- дошкольные образовательные организации (детские сады);
- общеобразовательные организации (общеобразовательные школы, гимназии, лицеи);
- организации дополнительного образования детей.

Реализация строительства объектов образования местного значения должна оказать мощный положительный эффект на уровень комфортности среды проживания.

Объекты здравоохранения

Объекты здравоохранения в соответствии с действующими нормативно-правовыми актами отнесены к объектам регионального и федерального значения. Информация о размещении данного вида объектов приводится в справочно-информационных целях. Размещение объектов здравоохранения всех уровней отражено в материалах работы.

Влияние реализации планов по строительству и реконструкции объектов здравоохранения на здоровье, качество и продолжительность населения чрезвычайно высоко. Демографические показатели напрямую зависят от качества предоставляемых медицинских услуг, которые в свою очередь определяются в значительной степени доступностью мест предоставления медицинских услуг населению. Поликлиники, амбулатории, диспансеры, медицинские центры размещены в составе массового нового жилищного строительства, а также в соответствии с утвержденными проектами планировки на отдельные части города.

Объекты культуры и искусства, объекты отдыха и туризма

К объектам культуры и искусства относятся: объекты культурно-досугового (клубного) типа, библиотеки, иные объекты. Формирование оптимальной системы обслуживания населения в области культуры и искусства будет способствовать гармоничному развитию личности, повышению уровня образования и культуры населения.

Предложенные внесением изменений в генеральный план показатели развития туристской инфраструктуры, в первую очередь, размещение новых объектов инфраструктуры (гостиницы, базы отдыха и т.п.) позволят увеличить уровень обеспеченности данными объектами. Дополнительные инвестиции в сферу туризма, отдыха и гостеприимства позволят появиться новым рабочим местам в этих сферах и, соответственно, увеличить занятость населения в сопутствующей сфере услуг (общественное питание, транспорт, производство сувенирной продукции, предоставление прочих услуг и др.).

7. СВЕДЕНИЯ О ПЛАНИРУЕМЫХ ОБЪЕКТАХ ФЕДЕРАЛЬНОГО И РЕГИОНАЛЬНОГО ЗНАЧЕНИЯ ИЗ ДОКУМЕНТОВ ТЕРРИТОРИАЛЬНОГО ПЛАНИРОВАНИЯ ФЕДЕРАЛЬНОГО И РЕГИОНАЛЬНОГО ЗНАЧЕНИЯ

Сведения о планируемых объектах федерального и регионального значения приводятся для информативной целостности документа и не являются предметом утверждения генерального плана.

7.1 Сведения о планируемых объектах федерального значения (в актуальных редакциях)

7.1.1. Схема территориального планирования Российской Федерации в области высшего профессионального образования, утверждена распоряжением Правительства Российской Федерации от 26.02.2013 N 247-р

Мероприятия на рассматриваемой территории не предусмотрены.

7.1.2. Схема территориального планирования Российской Федерации в области здравоохранения, утверждена распоряжением Правительства Российской Федерации от 15.11.2025 № 3321-р

Мероприятия на рассматриваемой территории не предусмотрены.

7.1.3. Схема территориального планирования Российской Федерации в области федерального транспорта (железнодорожного, воздушного, морского, внутреннего водного транспорта) и автомобильных дорог федерального значения, утверждена распоряжением Правительства Российской Федерации от 19.03.2013 N 384-р

Мероприятия на рассматриваемой территории не предусмотрены.

7.1.4. Схема территориального планирования Российской Федерации в области федерального транспорта (в части трубопроводного транспорта), утверждена распоряжением Правительства Российской Федерации от 06.05.2015 № 816-р

Мероприятия на рассматриваемой территории не предусмотрены.

7.1.5. Схема территориального планирования Российской Федерации в области энергетики», утверждена распоряжением Правительства Российской Федерации от 1 августа 2016 № 1634-р

Мероприятия на рассматриваемой территории не предусмотрены.

7.1.6. Генеральная схема размещения объектов электроэнергетики до 2042 года», утверждена распоряжением Правительства Российской Федерации от 30.12.2024 № 4153-р

Мероприятия на рассматриваемой территории не предусмотрены.

7.1.7. Схема и программа развития электроэнергетических систем России на 2025-2030 годы, утверждена приказом Министерства энергетики Российской Федерации от 29.11.2024 № 2328

Мероприятия на рассматриваемой территории не предусмотрены.

7.1.8. Инвестиционная программа ПАО «Федеральная сетевая компания – Россети», утверждена приказом Минэнерго России от 25.10.2024 № 7@

Мероприятия на рассматриваемой территории не предусмотрены.

7.2 Сведения о планируемых объектах регионального значения (в актуальных редакциях)

7.2.1 Схема территориального планирования Московской области – основные положения градостроительного развития, утверждена постановлением Правительства Московской области от 11.07.2007 N 517/23

7.2.1.1 Планируемые объекты регионального значения в сфере образования

Мероприятия на рассматриваемой территории не предусмотрены

7.2.1.2 Планируемые объекты регионального значения в сфере здравоохранения

Мероприятия на рассматриваемой территории не предусмотрены

7.2.1.3 Планируемые объекты регионального значения в сфере физической культуры и спорта

Мероприятия на рассматриваемой территории не предусмотрены

7.2.1.4 Планируемые объекты энергетики регионального значения на территории Московской области

Мероприятия на рассматриваемой территории не предусмотрены

7.2.1.5 Объекты, необходимые для предупреждения чрезвычайных ситуаций межмуниципального и регионального характера, стихийных бедствий, эпидемий и ликвидации их последствий, в том числе объектов, необходимых для предупреждения чрезвычайных ситуаций природного и техногенного характера, возникших при обращении с отходами, и ликвидации их последствий.

7.2.1.5.1 Для переселения пожарно-спасательных подразделений ГКУ МО «Мособлпожспас» из зданий, находящихся в различных видах собственности и не соответствующих нормативным требованиям СП 380.1325800.2018 «Здания пожарных депо. Правила проектирования»

Мероприятия на рассматриваемой территории не предусмотрены

7.2.1.5.2 Для формирования новых пожарно-спасательных подразделений ГКУ МО «Мособлпожспас» с целью прикрытия территорий Московской области

Мероприятия на рассматриваемой территории не предусмотрены

7.2.1.6 Планируемые объекты регионального значения в иных областях в соответствии с полномочиями субъектов Российской Федерации

7.2.1.6.1 Планируемые объекты регионального значения в сфере водоснабжения на территории Московской области

Мероприятия на рассматриваемой территории не предусмотрены

7.2.1.6.2 Планируемые объекты регионального значения в сфере водоотведения на территории Московской области

Мероприятия на рассматриваемой территории не предусмотрены

7.2.1.6.3 Планируемые объекты регионального значения в области газоснабжения

Мероприятия на рассматриваемой территории не предусмотрены

7.2.1.6.4 Планируемые объекты регионального значения в сфере культуры

Мероприятия на рассматриваемой территории не предусмотрены

7.2.1.6.5 Планируемые объекты регионального значения в области социального обслуживания населения Московской области

Мероприятия на рассматриваемой территории не предусмотрены

7.2.1.6.6 Планируемые объекты регионального значения, в которых (на территории которых) размещаются государственные архивы Московской области

Мероприятия на рассматриваемой территории не предусмотрены

7.2.1.6.7 Планируемые места погребения, находящиеся в ведении Московской области

Мероприятия на рассматриваемой территории не предусмотрены

7.2.1.6.8 Планируемые природные экологические территории Московской области регионального значения

Мероприятия на рассматриваемой территории не предусмотрены

7.2.1.6.9 Планируемые природно-исторические территории Московской области регионального значения

Мероприятия на рассматриваемой территории не предусмотрены

7.2.1.6.10 Планируемые территории для формирования туристско-рекреационных кластеров регионального значения

Мероприятия на рассматриваемой территории не предусмотрены

7.2.1.6.11 Объекты, территории, необходимые для создания и развития промышленных округов, особых экономических зон, кластеров, индустриальных парков и иных территорий развития

Мероприятия на рассматриваемой территории не предусмотрены

7.2.1.6.12 Объекты, территории, необходимые для создания и развития агропарков

Мероприятия на рассматриваемой территории не предусмотрены

7.2.2 Схема территориального планирования транспортного обслуживания Московской области», утверждена постановлением Правительства Московской области от 25.03.2016 № 230/8

Мероприятия на рассматриваемой территории не предусмотрены

7.2.3 Государственная программа Московской области "Развитие и функционирование дорожно-транспортного комплекса» на 2023-2029 годы, утверждена постановлением Правительства Московской области от 04.10.2022г. №1069/35

Мероприятия на рассматриваемой территории не предусмотрены

7.2.4 Государственная программа Московской области "Формирование современной комфортной городской среды" на 2023 - 2030 годы, утверждена постановлением Правительства Московской области от 11.10.2022 N 1091/35

Мероприятия на рассматриваемой территории не предусмотрены

7.2.5 Инвестиционная программа ПАО «Россети Московский регион» на 2024 – 2029 годы, утверждена приказом Минэнерго России от 28.11.2024 №24@

Мероприятия на рассматриваемой территории не предусмотрены.

7.2.6 Региональная программа газификации жилищно-коммунального хозяйства, промышленных и иных организаций Московской области на период 2020-2024г., утверждена постановлением Правительства Московской области от 30.12.2020 № 1069/43

Мероприятия на рассматриваемой территории не предусмотрены.

7.2.7 «Генеральная схема газоснабжения Московской области до 2030 года», разработанная ОАО «Газпром промгаз» при участии АО «Мособлгаз», утверждена решением Межведомственной комиссии по вопросам энергообеспечения Московской области от 14.11.2013 № 11

Мероприятия на рассматриваемой территории не предусмотрены.

7.2.8 Программа Правительства Московской области «Развитие газификации в Московской области до 2035 года», утверждена постановлением Правительства МО от 20.12.2004 № 778/50

Мероприятия на рассматриваемой территории не предусмотрены.

7.2.9 Совместная инвестиционная программа ПАО «Газпром» и Правительства Московской области: «Программа развития газоснабжения и газификации Московской области на период 2021-2025 годы, подписана 18.11.2020г. Губернатором Московской области Воробьевым А.Ю. и Председателем Правления ПАО «Газпром» Миллером А.Б.

Мероприятия на рассматриваемой территории не предусмотрены.

7.2.10 Инвестиционная программа ПАО «Россети Московский регион» на 2024 – 2029 годы, утверждена приказом Минэнерго России от 28.11.2024 №24@

Мероприятия на рассматриваемой территории не предусмотрены.

7.2.11 Инвестиционная программа АО «Московская областная энергосетевая компания» на 2025-2029 годы», утверждена приказом Министра энергетики Московской области от 28.11.2024 № 117

Мероприятия на рассматриваемой территории не предусмотрены.

7.2.12 Схема развития и размещения особо охраняемых природных территорий в Московской области, утверждена постановлением Правительства Московской области от 11.02.2009 № 106/5

Мероприятия на рассматриваемой территории не предусмотрены.

8. ФУНКЦИОНАЛЬНО-ПЛАНИРОВОЧНЫЙ БАЛАНС ТЕРРИТОРИЙ¹

Поз.	Показатели	Существующее положение		Расчётный срок	
		га	%	га	%
	Общая площадь земель в границах муниципального образования	0,64	100	100	100
1	Производственная зона (П)	0,64	100	0,00	0
2	Многофункциональная общественно-деловые зона (О1)	0,00	0	0,64	100

¹Функционально-планировочный баланс территории является прогнозной оценкой и приводится в информационно-справочных целях.

9. ПРЕДЛОЖЕНИЯ ПО УСТАНОВЛЕНИЮ ГРАНИЦ НАСЕЛЕННЫХ ПУНКТОВ ГОРОДСКОГО ОКРУГА ДОЛГОПРУДНЫЙ МОСКОВСКОЙ ОБЛАСТИ ПРИМЕНИТЕЛЬНО К ЧАСТИ НАСЕЛЕННОГО ПУНКТА Г. ДОЛГОПРУДНЫЙ

Настоящим внесением изменений в генеральный план городского округа Долгопрудный Московской области применительно к части населенного пункта г. Долгопрудный границы населенного пункта г. Долгопрудный не изменяются.

Согласно ст. 83 Земельного кодекса РФ землями населённых пунктов признаются земли, используемые и предназначенные для застройки и развития населённых пунктов. Согласно ст. 23 Градостроительного кодекса РФ установление границы населённого пункта входит в компетенцию генерального плана и осуществляется применительно к населённым пунктам, входящим в состав городского округа.

Определение территорий, предлагаемых к включению в границы населенных пунктов, основано на сложившейся планировочной структуре городского округа и размещении объектов капитального строительства жилого, общественного, коммерческого, делового и социального назначения, с учетом фактического использования территории, а также с учетом расчетных показателей потребности в территориях различного назначения, утверждённых постановлением Правительства Московской области от 17.08.2015 №713/30 «Об утверждении нормативов градостроительного проектирования Московской области».

В соответствии с требованиями Земельного кодекса Российской Федерации, в том числе ст. 83 ч. 2: «Границы городских, сельских населённых пунктов отделяют земли населённых пунктов от земель иных категорий. Границы городских, сельских населённых пунктов не могут пересекать границы муниципальных образований или выходить за их границы, а также пересекать границы земельных участков, предоставленных гражданам или юридическим лицам».

Границы населенных пунктов представлены на графическом материале «Карта границ населённых пунктов, входящих в состав городского округа Долгопрудный Московской области применительно к части населенного пункта г. Долгопрудный».

Границы и координатное описание населённых пунктов, входящих в состав городского округа представлены в томе «Приложение. Сведения о границе населенного пункта, которые должны содержать графическое описание местоположения границы населенного пункта, перечень координат характерных точек этих границ в системе координат, используемой для ведения Единого государственного реестра недвижимости, подготовленные в соответствии с приказом Росреестра от 26.07.2022 №П/0292».

ПЕРЕЧЕНЬ ВКЛЮЧАЕМЫХ ЗЕМЕЛЬНЫХ УЧАСТКОВ
отсутствуют

ПЕРЕЧЕНЬ ИСКЛЮЧАЕМЫХ ЗЕМЕЛЬНЫХ УЧАСТКОВ
отсутствуют

**ПРИЛОЖЕНИЕ 1. ПОТРЕБНОСТИ В ОБЪЕКТАХ МЕСТНОГО ЗНАЧЕНИЯ.
АНАЛИЗ СУЩЕСТВУЮЩЕГО ПОЛОЖЕНИЯ.**

Показатель	Единица измерения	Существующее положение	Норматив	Требуется	Дефицит/Профицит
Население					
Численность постоянного населения по состоянию на 01.01.2025	тыс. чел.	0	—	—	—
Численность сезонного населения	тыс. чел.	0	—	—	—
Трудовые ресурсы и рабочие места					
Численность трудовых ресурсов на 01.01.2023	тыс. чел.	0	—	—	—
Численность занятых в экономике	тыс. чел.	—	—	—	—
Количество рабочих мест, всего	тыс. чел.	—	50%	0	0
Количество рабочих мест, доля от общей численности населения	%	0	—	—	—
Количество рабочих мест по видам экономической деятельности					
сельское, лесное хозяйство, охота, рыболовство и рыбоводство	тыс. чел.	н/д	—	—	—
добыча полезных ископаемых	тыс. чел.	н/д	—	—	—
обрабатывающие производства	тыс. чел.	н/д	—	—	—
обеспечение электрической энергией, газом и паром; кондиционирование воздуха	тыс. чел.	н/д	—	—	—
водоснабжение; водоотведение, организация сбора и утилизация отходов, деятельность по ликвидации загрязнений	тыс. чел.	н/д	—	—	—
строительство	тыс. чел.	н/д	—	—	—
торговля оптовая и розничная; ремонт автотранспортных средств и мотоциклов	тыс. чел.	н/д	—	—	—
транспортировка и хранение	тыс. чел.	н/д	—	—	—
деятельность гостиниц и предприятий общественного питания	тыс. чел.	н/д	—	—	—
деятельность в области информации и связи	тыс. чел.	н/д	—	—	—
деятельность финансовая и страховая	тыс. чел.	н/д	—	—	—
деятельность по операциям с недвижимым имуществом	тыс. чел.	н/д	—	—	—
деятельность профессиональная, научная и техническая	тыс. чел.	н/д	—	—	—
деятельность административная и сопутствующие дополнительные услуги	тыс. чел.	н/д	—	—	—

Показатель	Единица измерения	Существующее положение	Норматив	Требуется	Дефицит/Профицит
государственное управление и обеспечение военной безопасности; социальное обеспечение	тыс. чел.	н/д	—	—	—
образование	тыс. чел.	н/д	—	—	—
деятельность в области здравоохранения и социальных услуг	тыс. чел.	н/д	—	—	—
деятельность в области культуры, спорта, организации досуга и развлечений	тыс. чел.	н/д	—	—	—
предоставление прочих видов услуг	тыс. чел.	н/д	—	—	—
Сальдо трудовой миграции	тыс. чел.	н/д	—	—	—
Жилищное строительство					
Жилищный фонд	тыс. кв. м	0	—	—	—
многоквартирная застройка всего					
площадь	тыс. кв. м	0	—	—	—
проживает	тыс. чел.	0	—	—	—
индивидуальная застройка					
площадь	тыс. кв. м	0	—	—	—
проживает	тыс. чел.	0	—	—	—
Средняя жилищная обеспеченность населения	кв. м/чел.	0	—	—	—
Жилищная обеспеченность населения, проживающего в многоквартирной застройке	кв. м/чел.	0	—	—	—
Ветхий и аварийный фонд, в том числе	тыс. кв. м	—	—	—	—
ветхий фонд	тыс. кв. м	—	—	—	—
аварийный фонд	тыс. кв. м	—	—	—	—
Число жителей, нуждающихся в переселении из ветхого и аварийного фонда	чел.	—			
Количество многодетных семей	семья	н/д			
Площадь территории участков, предоставляемых многодетным семьям	га	—			

Показатель	Единица измерения	Существующее положение	Норматив	Требуется	Дефицит/Профицит
Социальное и культурно-бытовое обслуживание					
<i>Объекты здравоохранения</i>					
Больничные стационары					
количество	единица	0			
емкость	койка	0	6,0	0	0
Площадь участков для строительства больничных стационаров, необходимых для покрытия дефицита	га	—	—	—	—
Амбулаторно-поликлиническая сеть					
количество поликлиник / ФАПов	единица	0	—	—	—
емкость поликлиник / ФАПов	пос. в смену	0	17,75	0	0
Площадь участков для строительства поликлиник / ФАПов для покрытия дефицита	га	—	—	—	—
Станции скорой помощи					
количество депо	единица	0			0
количество машин	автомобиль	0	0,1	0	0
<i>Учреждения социального обслуживания</i>					
количество	единица	0	1 УКЦСОН на население от 25000 до 75000 человек	0	0
емкость	место	0			
<i>Объекты образования</i>					
Дошкольные образовательные организации					
количество	единица	0	—	—	—
емкость	место	0	65	0	0
фактическая наполняемость	чел.				
Площадь участков для строительства дошкольных образовательных организаций для покрытия дефицита	га	—	—	—	—
Количество очередников (актуальная очередь) в дошкольных образовательных организациях	чел.	н/д			
в возрасте 3–7 лет	чел.	—	—	—	—

Показатель	Единица измерения	Существующее положение	Норматив	Требуется	Дефицит/Профицит
Общеобразовательные организации					
количество	единица	0	–	–	–
емкость	место	0	135	0	0
фактическая наполняемость	чел.	0			
Количество детей, обучающихся во вторую смену	чел.	0			
Площадь участков для строительства общеобразовательных организаций для покрытия дефицита	га	–	–	–	–
Учреждения дополнительного образования					
Детские школы искусств					
количество	единица	0	–	–	–
емкость	место	0	12 % от численности детей в возрасте от 6 лет 6 месяцев до 16 лет	0	0
Детско-юношеские спортивные школы					
количество	единица	0			-
Емкость, всего	место	0	20 % от численности детей в возрасте от 6 до 15 лет	0	0
Объекты физической культуры и массового спорта					
Спортивные залы	тыс. кв. м площади пола	0	0,106	0	0
Плоскостные сооружения	тыс. кв. м	0	0,9483	0	0
Плавательные бассейны	кв. м зеркала воды	0	9,96	0	0
Площадь участков для строительства объектов физической культуры и спорта для покрытия дефицита	га	–	–	–	–
Объекты культуры и искусства					
Культурно-досуговое учреждение	посадочных мест	0	15-12	0	0
Места захоронений					
Кладбища					
количество	единиц	0			
емкость	га	0,00	0,24	0	0

Показатель	Единица измерения	Существующее положение	Норматив	Требуется	Дефицит/Профицит
ТРАНСПОРТНАЯ ИНФРАСТРУКТУРА					
<i>Железнодорожный транспорт</i>					
Протяженность магистральных железнодорожных путей	км	—	—	—	-/-
Количество транспортно-пересадочных узлов на основе железнодорожной станции	единиц	—	—	—	-/-
Протяженность линий высокоскоростной специализированной пассажирской магистрали (ВСМ)	км	—	—	—	-/-
Протяженность линий рельсового скоростного пассажирского транспорта (ЛРСТ)	км	—	—	—	-/-
<i>Водный транспорт</i>					
Количество объектов водного транспорта (грузовые пристани и причалы)	единиц	—	—	—	-/-
<i>Воздушный транспорт</i>					
Количество вертолетных площадок	единиц	—	2 площадки свыше 50 тыс. чел населения	—	-/-
<i>Трубопроводный транспорт</i>					
Протяженность линий нефтепродуктопроводов	км	—	—	—	-/-
<i>Пассажирский транспорт</i>					
Протяженность линий общественного пассажирского транспорта, в том числе:	км	—	—	—	-/-
- автобуса	км	—	—	—	-/-
- троллейбуса	км	—	—	—	-/-
- трамвая	км	—	—	—	-/-
Плотность сети линий общественного пассажирского транспорта	км/км ²	—	—	—	-/-
<i>Автомобильные дороги</i>					
Протяженность автомобильных дорог общего пользования.	км	—	—	—	-/-
федерального значения	км	—	—	—	-/-
регионального значения	км	—	—	—	-/-
местного значения	км	—	—	—	-/-
частные	км	—	—	—	-/-

Показатель	Единица измерения	Существующее положение	Норматив	Требуется	Дефицит/Профицит
Плотность автомобильных дорог общего пользования	км/км ²	—	—	—	-/-
Улично-дорожная сеть					
Протяженность улично-дорожной сети, в том числе:	км	—	—	—	-/-
- федерального значения	км	—	—	—	-/-
- регионального значения	км	—	—	—	-/-
- местного значения	км	—	—	—	-/-
- частные	км	—	—	—	-/-
Протяженность магистральных улиц в том числе:	км	—	—	—	-/-
- федерального значения	км	—	—	—	-/-
- регионального значения	км	—	—	—	-/-
- местного значения	км	—	—	—	-/-
Протяженность велосипедных дорожек	км	—	1 велодорожка на 15 тыс. жителей в жилой зоне, протяженность велодорожек должна быть не менее 500 м	—	-/-
Транспортные развязки и искусственные сооружения					
Количество транспортных развязок в разных уровнях	единиц	—	—	—	-/-
Количество мостов	единиц	—	—	—	-/-
Количество путепроводов, эстакад, тоннелей	единиц	—	—	—	-/-
Количество пешеходных переходов в разных уровнях	единиц	—	—	—	-/-
Количество пешеходных мостов	единиц	—	—	—	-/-
ИНЖЕНЕРНАЯ ИНФРАСТРУКТУРА					
Водоснабжение, водоотведение, Организация поверхностного стока					
Водопотребление	тыс. куб. м/сутки	н/д			
Протяженность водопроводных сетей	км	0			
Износ водопроводных сетей	%	-			
Водозаборные узлы					
количество	единица	0			
производительность	тыс. куб. м/сутки	-			

Показатель	Единица измерения	Существующее положение	Норматив	Требуется	Дефицит/Профицит
Водоотведение, объем стоков	тыс. куб. м/сутки	н/д			
Протяженность канализационных коллекторов	км	0			
Износ канализационных сетей	%	-			
Канализационные очистные сооружения					
количество	единица	0			
производительность	тыс. куб. м/сутки	-			
Протяженность коллекторов дождевой канализации	км	-			
Теплоснабжение					
Теплопотребление	Гкал/час	н/д			
Суммарная установленная тепловая мощность	Гкал/час	102,30			
Резерв тепловой мощности	Гкал/час	12,88			
Протяженность тепловых сетей в двухтрубном исчислении	км	-			
Износ тепловых сетей	%	-			
Газоснабжение					
Газопотребление	млн. куб. м/год	н/д			
Протяженность газопроводов магистральных	км	0,0			
Протяженность газопроводов распределительных (высокого и среднего давлений):	км	0,0			
$P \leq 1,2$ МПа	км	0,0			
$P \leq 0,6$ МПа	км	0,0			
$P \leq 0,3$ МПа	км	0,0			
Электроснабжение					
Фактическое электропотребление	млн. кВт*час	н/д			
Протяженность линий электропередач					
ЛЭП 35 кВ	км	0,0			
ЛЭП 110 кВ	км	0,0			
ЛЭП 220 кВ	км	0,0			
ЛЭП 500 и 750 кВ	км	0,0			
Суммарная установленная трансформаторная мощность центров питания	МВА	50,0			

Показатель	Единица измерения	Существующее положение	Норматив	Требуется	Дефицит/Профицит
ТВЕРДЫЕ КОММУНАЛЬНЫЕ ОТХОДЫ					
Объем твердых коммунальных отходов	тыс. куб. м/год	–	–	–	–
Наличие полигонов ТКО	единиц	0	–	–	–
ТЕРРИТОРИЯ					
Площадь территории	га	0,64			
<i>Площадь земель, поставленных на кадастровый учет</i>	га	0,64			
Земли сельскохозяйственного назначения	га	0			
мелиорированные	га	0			
особоценные	га	–			
Земли населённых пунктов	га	0,64			
Земли промышленности, транспорта, связи и т.д.	га	0			
Земли особо охраняемых территорий	га	0			
Лесной фонд	га	0			
Водный фонд	га	0			
Земли запаса	га	0			
Категория земель не установлена	га	0			
<i>Земли, не поставленные на кадастровый учет</i>	га	0			
Озелененные территории общего пользования	га	–	–	–	–

ПРИЛОЖЕНИЕ 2. ФИНАНСОВО-ЭКОНОМИЧЕСКОЕ ОБОСНОВАНИЕ СТОИМОСТИ СТРОИТЕЛЬСТВА И РЕКОНСТРУКЦИИ ОБЪЕКТОВ РЕГИОНАЛЬНОГО ЗНАЧЕНИЯ СОЦИАЛЬНОЙ ИНФРАСТРУКТУРЫ

№ п/п	Виды объектов социальной инфраструктуры, показатель	Нормативный показатель обеспеченности населения объектами социальной инфраструктуры по РНГП	Иной нормативный показатель обеспеченности населения объектами социальной инфраструктуры (реквизиты ведомственного акта указываются в примечании)	Численность населения, тыс. чел.			Нормативная потребность обеспечения населения объектами социальной инфраструктуры с учетом прироста численности населения и миграционных процессов						Всего объектов социальной инфраструктуры, введенных в эксплуатацию за 2024 год на 01.01.2025 (количество объектов/мощность)	Дефицит "+" / Профицит "-" объектов социальной инфраструктуры по состоянию на 01.01.2025	Планируется ввести объектов социальной инфраструктуры (количество/мощность) с 01.01.2025 по 2030 год			Дефицит показателей на 01.01.2031	Предусмотрено в генеральном плане покрытие дефицита на 01.01.2031	Потребность в средствах для ликвидации дефицита по состоянию на 01.01.2031 в соответствии с ген. планом (млн. рублей)		Дефицит показателей на 01.01.2045	Предусмотрено в генеральном плане покрытие дефицита 01.01.2031-01.01.2045	Потребность в средствах для ликвидации дефицита по состоянию 01.01.2031-01.01.2045 в соответствии с ген. планом (млн. рублей)		Дефицит показателей на конец реализации генерального плана				
				По данным Росстата	прогноз с учетом прироста населения и миграционных процессов (в том числе с учетом утвержденных РПТ и мероприятий, предусмотренных генеральным планом)			На 01.01.2025		На 01.01.2031		На 01.01.2045			в том числе за счет:					в том числе за счет:										
					РНГП	Иной нормативный показатель	РНГП	Иной нормативный показатель	РНГП	Иной нормативный показатель	РНГП	Иной нормативный показатель *	Объект	Мощность	бюджетных средств	внебюджетных средств	РНГП	Иной нормативный показатель *	Объект	Мощность	бюджетных средств	внебюджетных средств	РНГП	Иной нормативный показатель *						
																									в том числе за счет:			в том числе за счет:		
																									в том числе за счет:			в том числе за счет:		
				На 01.01.2025	На 01.01.2031	На 01.01.2045	РНГП	Иной нормативный показатель	РНГП	Иной нормативный показатель	РНГП	Иной нормативный показатель	количество объектов	мощность	РНГП	Иной нормативный показатель *	Объект	Мощность	бюджетных средств	внебюджетных средств	РНГП	Иной нормативный показатель *	Объект	Мощность	бюджетных средств	внебюджетных средств	РНГП	Иной нормативный показатель *		
1.	Объекты здравоохранения																													
1.1	Больничные стационары																													
	мощность	6		0		0,00	0,00	0,00	0		0	0	0	0	0	0	0	0	0,00	0,00	0,00	0	0	0,00	0,00	0,00	0			
1.2	Амбулаторно-поликлиническая сеть																													
	мощность, мест в смену	17,75		0		0,00	0,00	0,00	0		0	0	0	0	0	0	0	0	0,00	0,00	0,00	0	0	0,00	0,00	0,00	0			
1.3	Станции скорой помощи																													
	мощность	0,1		0		0,00	0,00	0,00	0		0	0	0	0	0	0	0	0	0,00	0,00	0,00	0	0	0,00	0,00	0,00	0			
2.	Организация социального обслуживания																													
2.1	Комплексные центры социального обслуживания населения	1 УКОСОН на население от 25000 до 75000 человек		0		0,00	0,00	0,00	0		0	0	0	0	0	0	0	0	0,00	0,00	0,00	0	0	0,00	0,00	0,00	0	0		
* - заполняется в случае наличия иного нормативного показателя нормативной потребности																														

* - заполняется в случае наличия иного нормативного показателя нормативной потребности

**ПРИЛОЖЕНИЕ 3. ОБЪЕКТЫ ФЕДЕРАЛЬНОГО И РЕГИОНАЛЬНОГО
ЗНАЧЕНИЯ. ПОТРЕБНОСТИ В ОБЪЕКТАХ МЕСТНОГО ЗНАЧЕНИЯ.
ПРОЕКТНЫЕ ПРЕДЛОЖЕНИЯ.¹**

Поз.	Показатели	Единица измерения	Существующее положение	Первая очередь	Расчетный срок
1.Население					
1.1	Численность постоянного населения	тыс. чел.	0,00	0,00	0,00
1.2	Количество новых рабочих мест	мест	-	0,03	0,03
2.Жилищный фонд					
2.1	Жилищный фонд – всего, в том числе:	тыс. кв. м	0,0	0,0	0,0
	- многоквартирная	тыс. кв. м	0,0	0,0	0,0
	- индивидуальный	тыс. кв. м	0,0	0,0	0,0
2.2.	Ветхий/аварийный	тыс. кв. м	-	-	-
2.3.	Новая многоквартирная жилая застройка в т.ч.	тыс. кв. м	-	-	-
	по ВРИ	тыс. кв. м	-	-	-
	по ППТ	тыс. кв. м	-	-	-
	концепции	тыс. кв. м	-	-	-
	иные предложения (администрация, Минимущества МО)	тыс. кв. м	-	-	-
3. Объекты федерального значения					
Транспортная инфраструктура					
3.1	Протяжённость магистральных железнодорожных путей	км	0	0	0
3.2	Протяжённость линий высокоскоростной специализированной пассажирской магистрали (ВСМ)	км	0	0	0
3.3	Протяжённость автомобильных дорог	км	0	0	0
3.4	Количество транспортных развязок в разных уровнях	единиц	0	0	0
3.5	Количество мостов, путепроводов, эстакад, тоннелей	единиц	0	0	0
3.6	Количество пешеходных переходов в разных уровнях	единиц	0	0	0
Инженерная инфраструктура					
3.7	Электростанция гидроаккумулирующая (ГАЭС)	единиц	0	0	0
3.8	Электрическая подстанция 750 кВ	единиц	0	0	0
3.9	Электрическая подстанция 500 кВ	единиц	0	0	0
3.10	Электрическая подстанция 220 кВ	единиц	0	0	0
3.11	Тяговая подстанция (железной дороги)	единиц	0	0	0
3.12	Переходный пункт	единиц	0	0	0

¹ Являются прогнозными оценками и приводятся в информационно-справочных целях

Поз.	Показатели	Единица измерения	Существующее положение	Первая очередь	Расчетный срок
	220 кВ и выше				
3.13	Переключательный пункт 220 кВ и выше	единиц	0	0	0
3.14	Линии электропередачи 750, 500, 220 кВ	км	0	0	0
3.15	Магистральный газопровод	км	0	0	0
3.16	Компрессорная станция (КС), компрессорный цех (КЦ)	единиц	0	0	0
3.17	Газораспределительная станция (ГРС, КРП)	единиц	0	0	0
3.18	Станция подземного хранения газа (СПХГ)	единиц	0	0	0
3.19	Объекты связи	единиц	0	0	0
3.20	Сети связи	км	0	0	0
4. Объекты регионального значения					
Объекты социально-культурного и коммунально-бытового обслуживания					
4.1	Объекты (здания, комплекс зданий) медицинской помощи (кроме санаторно-курортной), оказываемой в стационарных условиях (больничные стационары)	койко-мест	0	0	0
4.2		единиц	0	0	0
4.3	Объекты (здания, комплекс зданий) медицинской помощи, оказываемой в амбулаторных условиях и (или) в условиях дневного стационара (амбулаторно-поликлинические учреждения), объекты (здания, комплекс зданий), на базе которых оказывается первичная медико-санитарная помощь (ФАП / ВОП)	пос./смену	0	0	0
4.4		единиц	0	0	0
4.5	Комплексные, полустационарные и нестационарные организации социального обслуживания (УКЦСОН)	единиц	0	0	0
4.6	Объекты (здания, комплекс зданий), на базе которых оказывается скорая медицинская помощь (станции скорой помощи)	автомобиль	0	0	0
Транспортная инфраструктура					
4.7	Протяженность линий рельсового скоростного пассажирского транспорта (ЛРТ)	км	0	0	0
4.8	Протяженность автомобильных дорог	км	0	0	0
4.9	Протяженность улично-дорожной сети	км	0	0	0
4.10	Количество транспортных развязок в разных уровнях	единиц	0	0	0
4.11	Количество мостов, путепроводов, эстакад,	единиц	0	0	0

Поз.	Показатели	Единица измерения	Существующее положение	Первая очередь	Расчетный срок
	тоннелей				
4.12	Количество пешеходных переходов в разных уровнях	единиц	0	0	0
4.13	Количество транспортно-пересадочных узлов на основе железнодорожной станции, линий ЛРТ, автомобильных дорог	единиц	0	0	0
4.14	Количество вертолетных площадок	единиц	0	0	0
Инженерная инфраструктура					
4.15	Электростанция гидравлическая (ГЭС)	единиц	0	0	0
4.16	Тепловая электростанция (ТЭС)	единиц	0	0	0
4.17	Теплоэлектроцентраль (ТЭЦ)	единиц	0	0	0
4.18	Электрическая подстанция 35-110 кВ	единиц	0	0	0
4.19	Переходный пункт 35-110 кВ	единиц	0	0	0
4.20	Переключательный пункт 35-110 кВ	единиц	0	0	0
4.21	Линии электропередачи 35-110 кВ	км	0	0	0
4.22	Газопровод распределительный высокого давления	км	0	0	0
4.23	Газопровод распределительный среднего давления	км	0	0	0
4.24	Артезианская скважина (артезианская скважина Восточной системы водоснабжения (ВСВ))	единиц	0	0	0
4.25	Водовод	км	0	0	0
4.26	Очистные сооружения (КОС)	единиц	0	0	0
4.27	Канализация самотечная	км	0	0	0
4.28	Канализация напорная	км	0	0	0

Поз.	Показатели	Единица измерения	Существующее положение	Первая очередь	Расчетный срок
5. Потребности в объектах местного значения					
Объекты социально-культурного и коммунально-бытового обслуживания					
5.1	Здания (комплекс зданий) дошкольной образовательной организации (дошкольные образовательные организации)	мест	0	0	0
5.2	Здания (комплекс зданий) общеобразовательной организации (общеобразовательные организации)	мест	0	0	0
5.3	Спортивные сооружения (плоскостные)	тыс. кв.м	0	0	0
5.4	Объекты спорта, включающие раздельно нормируемые спортивные сооружения (спортивные залы)	тыс. кв.м. площади пола	0	0	0
5.5	Объекты спорта, включающие раздельно нормируемые спортивные сооружения (бассейн)	кв. м зеркала воды	0	0	0
5.6	Здания (комплекс зданий) организации дополнительного образования - детско-юношеские спортивные школы (ДЮСШ)	мест	0	0	0
5.7	Объекты культурно-досугового (клубного) типа	посадочных мест	0	0	0
5.8	Здания (комплекс зданий) организации дополнительного образования - детские школы искусств (ДШИ)	мест	0	0	0
5.9	Кладбища	га	0	0	0
Транспортная инфраструктура					
5.10	Гаражи (стоянки) для постоянного хранения индивидуального автомобильного транспорта жителей многоквартирной застройки	машино-место	0	0	0
5.11	Объекты технического сервиса автотранспортных средств	пост	0	0	0
5.12	Протяженность велосипедных дорожек	км	0	0	0
6. Инженерное оборудование и благоустройство					
	Водоснабжение				
5.13	Расчетное потребление воды питьевого качества	тыс. м ³ /сут.	н/д	0	0
	Водоотведение				
5.14	Объем водоотведения на очистные сооружения	тыс. куб. м/сутки	н/д	0	0

Поз.	Показатели	Единица измерения	Существующее положение	Первая очередь	Расчетный срок
	бытовых стоков				
5.15	Объем водоотведения на очистные сооружения поверхностного стока	тыс. куб. м/год	-	0	0
	Теплоснабжение				
5.16	Расход тепла, всего	Гкал/час	н/д	0	0
	Газоснабжение				
5.17	Потребление газа (приrost)	тыс. куб. м/год	н/д	0	0
	Электроснабжение				
5.18	Расчётная нагрузка на шинах 6(10) кВ ЦП	МВт	н/д	0	0

**ПРИЛОЖЕНИЕ 4. ПЕРЕЧЕНЬ УТВЕРЖДЁННОЙ ДОКУМЕНТАЦИИ ПО
ПЛАНИРОВКЕ ТЕРРИТОРИЙ (ППТ) НА ТЕРРИТОРИИ
ГОРОДСКОГО ОКРУГА ДОЛГОПРУДНЫЙ МОСКОВСКОЙ ОБЛАСТИ
ПРИМЕНИТЕЛЬНО К ЧАСТИ НАСЕЛЕННОГО ПУНКТА
Г. ДОЛГОПРУДНЫЙ**

Отсутствуют

ПРИЛОЖЕНИЕ 5. ЗЕМЛИ СЕЛЬСКОХОЗЯЙСТВЕННОГО НАЗНАЧЕНИЯ.

**Перечень земельных участков сельскохозяйственного использования, включаемых в
зоны несельскохозяйственного использования**

Отсутствуют

ПРИЛОЖЕНИЕ 6. СВЕДЕНИЯ О ПЛАНАХ И ПРОГРАММАХ КОМПЛЕКСНОГО СОЦИАЛЬНО-ЭКОНОМИЧЕСКОГО РАЗВИТИЯ

Наименование программы	Утверждающий документ (в актуальной редакции)
Муниципальная программа городского округа Долгопрудный «Здравоохранение»	Утверждена постановлением администрации городского округа Долгопрудный от 30.12.2022 № 858-ПА/н
Муниципальная программа городского округа Долгопрудный «Культура и туризм»	Утверждена постановлением администрации городского округа Долгопрудный от 30.12.2022 № 863-ПА/н
Муниципальная программа городского округа Долгопрудный «Образование»	Утверждена постановлением администрации городского округа Долгопрудный от 30.12.2022 № 861-ПА/н
Муниципальная программа городского округа Долгопрудный «Социальная защита населения»	Утверждена постановлением администрации городского округа Долгопрудный от 30.12.2022 №867-ПА/н
Муниципальная программа городского округа Долгопрудный «Спорт»	Утверждена постановлением администрации городского округа Долгопрудный от 30.12.2022 №859-ПА/н
Муниципальная программа городского округа Долгопрудный «Развитие сельского хозяйства»	Утверждена постановлением администрации городского округа Долгопрудный от 30.12.2022 №872-ПА/н
Муниципальная программа городского округа Долгопрудный «Экология и окружающая среда»	Утверждена постановлением администрации городского округа Долгопрудный от 30.12.2022 №860-ПА/н
Муниципальная программа городского округа Долгопрудный «Безопасность и обеспечение безопасности жизнедеятельности населения»	Утверждена постановлением администрации городского округа Долгопрудный от 30.12.2022 №855-ПА/н
Муниципальная программа городского округа Долгопрудный «Жилище»	Утверждена постановлением администрации городского округа Долгопрудный от 30.12.2022 №864-ПА/н
Муниципальная программа городского округа Долгопрудный «Развитие инженерной инфраструктуры, энергоэффективности и отрасли обращений с отходами»	Утверждена постановлением администрации городского округа Долгопрудный от 30.12.2022 №866-ПА/н
Муниципальная программа городского округа Долгопрудный «Предпринимательство»	Утверждена постановлением администрации городского округа Долгопрудный от 30.12.2022 №853-ПА/н
Муниципальная программа городского округа Долгопрудный «Управление имуществом и муниципальными финансами»	Утверждена постановлением администрации городского округа Долгопрудный от 30.12.2022 №854-ПА/н
Муниципальная программа городского округа Долгопрудный «Развитие институтов гражданского общества, повышение эффективного местного самоуправления и реализации молодежной политики»	Утверждена постановлением администрации городского округа Долгопрудный от 30.12.2022 №871-ПА/н
Муниципальная программа городского округа Долгопрудный «Развитие и функционирование дорожно-транспортного комплекса»	Утверждена постановлением администрации городского округа Долгопрудный от 30.12.2022 №857-ПА/н
Муниципальная программа городского округа Долгопрудный «Цифровое муниципальное образование»	Утверждена постановлением администрации городского округа Долгопрудный от 30.12.2022 №856-ПА/н
Муниципальная программа городского округа Долгопрудный «Архитектура и градостроительство»	Утверждена постановлением администрации городского округа Долгопрудный от 30.12.2022 №852-ПА/н
Муниципальная программа городского округа Долгопрудный «Формирование современной комфортной городской среды»	Утверждена постановлением администрации городского округа Долгопрудный от 30.12.2022 №862-ПА/н
Муниципальная программа городского округа Долгопрудный «Строительство и капитальный ремонт объектов социальной инфраструктуры»	Утверждена постановлением администрации городского округа Долгопрудный от 30.12.2022 №865-ПА/н
Муниципальная программа городского округа Долгопрудный «Переселение граждан из аварийного жилищного фонда»	Утверждена постановлением администрации городского округа Долгопрудный от 24.12.2024 №766-ПА/н

**ПРИЛОЖЕНИЕ 7. ПЕРЕЧЕНЬ ЗЕМЕЛЬНЫХ УЧАСТКОВ, ВКЛЮЧАЕМЫХ В
ГРАНИЦЫ НАСЕЛЕННЫХ ПУНКТОВ, В ОТНОШЕНИИ КОТОРЫХ
КОМИТЕТОМ ЛЕСНОГО ХОЗЯЙСТВА МОСКОВСКОЙ ОБЛАСТИ ПРИНЯТО
РЕШЕНИЕ В СООТВЕТСТВИИ С ФЕДЕРАЛЬНЫМ ЗАКОНОМ № 280-ФЗ ОТ
29.07.2017 «О ВНЕСЕНИИ ИЗМЕНЕНИЙ В ОТДЕЛЬНЫЕ
ЗАКОНОДАТЕЛЬНЫЕ АКТЫ РОССИЙСКОЙ ФЕДЕРАЦИИ В ЦЕЛЯХ
УСТРАНЕНИЯ ПРОТИВОРЕЧИЙ В СВЕДЕНИЯХ ГОСУДАРСТВЕННЫХ
РЕЕСТРОВ И УСТАНОВЛЕНИЯ ПРИНАДЛЕЖНОСТИ ЗЕМЕЛЬНОГО
УЧАСТКА К ОПРЕДЕЛЕННОЙ КАТЕГОРИИ ЗЕМЕЛЬ» И УТВЕРЖДЕНЫ
АКТЫ ОБ ИЗМЕНЕНИИ ДОКУМЕНТИРОВАННОЙ ИНФОРМАЦИИ
ГОСУДАРСТВЕННОГО ЛЕСНОГО РЕЕСТРА.**

Отсутствуют